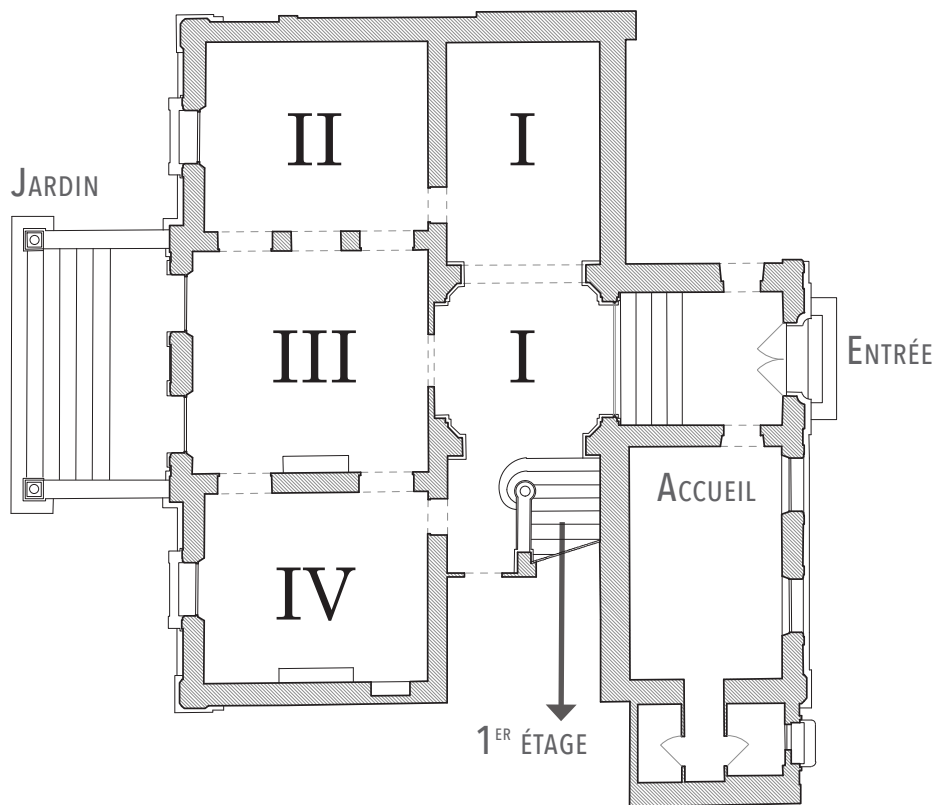


# LIVRET DE VISITE

---

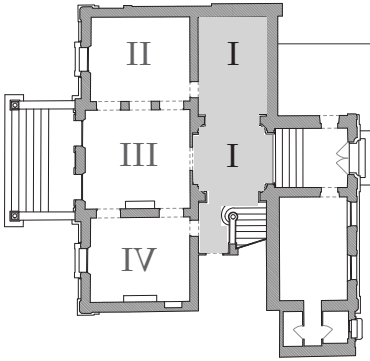
# REZ-DE-CHAUSSÉE



I LE VESTIBULE  
II LE SALON JAUNE

III LE BUREAU  
IV LA SALLE À MANGER

## LE VESTIBULE



### 1 CHAISE À PORTEURS

**France**

Fin XVIIIe

**Bois peint et doré, toile peinte, cuir clouté, velours frappé**

Armoiries de la famille Puget de Barbentane sur la porte (vache passante surmontée d'une étoile d'or à cinq branches) et monogrammes M. et B. sur les parois latérales - Inv. n°52

### 2 JOSUÉ, DAVID ET JUDAS MACCABÉE

**Hendrik Goltzius ?**

(Mühlbrecht 1558 – Haarlem 1616)

**Pays-Bas**

**Gravure** - Inv. n°769.01

Décroché pour l'exposition temporaire

### 3 HECTOR, ALEXANDRE, JULES CÉSAR

**Hendrik Goltzius ?**

(Mühlbrecht 1558 – Haarlem 1616)

**Pays-Bas**

**Gravure** - Inv. n°769.02

Décroché pour l'exposition temporaire

### 6 FAUTEUIL

**France**

Fin XVIIe

**Bois sculpté et tourné**, garniture de tissu contemporain

(restauration 2017 par Régis Brémond)

Inv. n°450

### 7 GRAND LUTRIN

**France**

XVIIe

**Bois sculpté** - Décor de femme ailée, socle de cols de cygnes et griffons

Inv. n°42

### 8 MELCHISÉDECH BÉNISSANT ABRAM

**Audenarde ? (Flandres)**

Fin XVIe / début XVIIe

**Tapisserie** (laine et soie) - Inv. n°332

### 9 TABLE DE MILIEU

**France**

XVIIe

**Noyer**, entretoise sinueuse, pieds tournés

Inv. n°447

### 10 PETIT TAPIS PERSAN

**Kachan**

XIXe

**Soie**

Inv. n°145

### 11 CHAUFFERETTE DE CARROSSE

XVIIIe

**Métal ciselé** - Décor de soleils et draperies

- Armoiries au chiffre HA (intérieur cuivre rouge)

Inv. n°159

## 12 PLAT CIRCULAIRE HISPANO-MAURESQUE

### Manises (Espagne)

Fin XVIe

**Faïence** à décor de grand feu bleu et lustre métallique de palmes sur fond de feuillage et ombilic - Inv. n°289

## 13 GRANDE ARMOIRE

### Hollande

XVIIe

**Bois sculpté et marqueterie** (bois de fruitiers sur fond de palissandre) - Deux vantaux (portes en coussins) et un tiroir  
Inv. n°352

Cette armoire en bois présente un impressionnant décor en marqueterie évoquant la Nature : des guirlandes de fleurs ou de feuilles, des vases, différents oiseaux et papillons. Dans un registre différent, les chapiteaux au sommet des demi-colonnes sont décorés avec deux visages sculptés.

La marqueterie est une technique d'ébénisterie. Elle consiste à assembler plusieurs plaques de bois dites « de placage » finement découpées puis collées ensemble sur le meuble, ici l'armoire est en chêne, matériau choisi pour sa solidité. Cette marqueterie est constituée de plusieurs essences de bois : du noyer, des bois fruitiers, du buis et de l'ébène. L'ébène est un bois très recherché au XVIIe siècle. La dureté de cette essence, qui permet de le scier très finement et son coût de transport important expliquent son utilisation privilégiée en tant que bois de placage. Cette pratique est d'ailleurs à l'origine du nom « ébéniste ».

Certaines parties du motif sont dites « ombrées », c'est-à-dire que les morceaux de bois ont été approchés du sable chaud pour leur donner ces nuances sombres. Il s'agit d'une astuce pour donner l'illusion de relief à l'ensemble.

## 14 PLAT CIRCULAIRE HISPANO-MAURESQUE

### Région de Valence

(Espagne)

Fin XVIe

**Faïence** à décor de lustre métallique avec motif animalier central - Inv. n°243

## 15 FAUTEUILS (CHAISES À BRAS)

### France

XVIIe

**Bois tourné (accotoirs et piètement), tapisserie aux petits points** (garniture dossier et assise)

Inv. n°215.01 / n°215.02

## 16 COFFRE

### France

Fin XVIe

**Noyer sculpté** (dessus en sapin)

Décor de motifs végétaux avec deux personnages en médaillons

Inv. n°496

## 17 ANNE ET JOACHIM À LA PORTE DORÉE

### Flandres

Fin XVIe / début XVIIe

**Tapisserie** (laine et soie) - Inv. n°342

- 18 LE DÉMÉNAGEMENT RUSTIQUE**  
**Philips Wouwerman**  
(Haarlem 1620- Haarlem 1668)  
**Pays-Bas**  
Mi - XVIIe  
**Huile sur panneau bois** - Inv. n°122

- 19 GUÉRIDON**  
**France**  
XVIIe  
**Noyer**, pied en colonne torse en bois tourné  
Inv. n°161

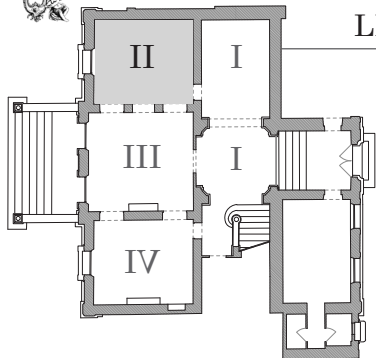
### Les tapisseries

À la fois éléments décoratifs et pratiques, les tapisseries recouvraient les murs des pièces des grandes demeures et des châteaux. Elles servaient à isoler du froid et du bruit ces grandes pièces difficiles à chauffer. Les tapisseries racontent surtout des histoires. Elles représentent des personnages issus de scènes plus ou moins connues de grands récits. Au Musée Vouland, les scènes représentées sur les tapisseries sont tirées de la Bible et de la mythologie antique greco-romaine.

Les tapisseries du musée Vouland proviennent de grands ateliers et manufactures développés aux XVIe et XVIIe siècles : la Manufacture Royale des Gobelins, La Manufacture Royale d'Aubusson et les ateliers des Flandres.

### Les ateliers des Flandres

Les Flandres étaient très réputées pour la qualité de leurs tapisseries, si bien qu'Henri IV, roi de France entre 1594 et 1610, mit en place des mesures pour attirer et retenir les liciers (artisans qui fabriquent les tapisseries) flamands en leur accordant logements et protection royale. De plus, il interdit l'importation de tapisseries produites en dehors de la France. Cela, ainsi que l'élaboration des grandes manufactures royales par Louis XIV dans les années 1660 expliquent en partie le déclin progressif de ce centre de production au XVIIe.



### 1 VILLAGE PRÈS D'UNE RIVIÈRE

Attribué à **Roelof-Jansz van Vries**

(Haarlem 1631-Amsterdam 1681)

**Pays-Bas**

XVII<sup>e</sup>

Huile sur panneau de bois

Inv. n°126

### 2 MARINE PAR TEMPS CALME

Attribué à **Willem van de Velde le jeune**

(Leyde 1633-Londres 1707)

**Pays-Bas ou Angleterre**

Fin XVII<sup>e</sup>

Huile sur panneau de bois

Inv. n°120

### 3 QUATRE CHAISES

Estampillées **Pierre Nogaret**

(Paris 1718-Lyon 1771), ébéniste

reçu maître en 1745

**Lyon**

Mi XVIII<sup>e</sup> (époque Louis XV)

Noyer sculpté, garniture de brocart de soie jaune

Inv. n°171.01/n°171,02/n°171,03/

n°171,04

### 4 TABLE D'APPLIQUE

Fin XVII<sup>e</sup> / Début XVIII<sup>e</sup>

**Bois sculpté et doré, dessus marbre**

(rouge du Maine - France) - Inv. n°55

Le tablier de cette table d'applique est orné de symboles évoquant le christianisme comme la croix à longue hampe, la crosse (bâton des dirigeants religieux) et la mitre (chapeau des évêques et du pape). Ce meuble appartenait probablement à un haut dignitaire ecclésiastique.

De style Louis XIV, cette table cherche à imiter le mobilier d'orfèvrerie de Versailles. De 1661 à 1715, le roi Louis XIV exerce un pouvoir absolu en France. Le style qui porte son nom témoigne de sa recherche de prestige : c'est un style faste, majestueux, imposant, qui transparait dans cette table d'applique massive. La courbure des pieds annonce cependant le style plus souple qui apparaît au début du XVIII<sup>e</sup> siècle... Ce genre de meuble, volumineux, fait partie des meubles dits « meublants ». Il n'était pas destiné à être changé de place et était adossé au mur de la pièce.

### 5 BACCHUS ENFANT

**France**

Dans le goût de **Claude Michel**, dit **Clodion** (Nancy 1738-Paris 1814)

XVIII<sup>e</sup>

**Terre cuite**

Inv. n°183

## 6 PAIRE DE VASES BALUSTRES

### Chine

Dynastie Qing, période Kangxi  
(1662-1722)

### Porcelaine

Décor bleu poudré et or  
Inv. n°193,01/n°193,02

## 7 GLACE À PARCLOSES

### France

début XVIIIe

Bois sculpté et doré, miroir au mercure

Fronton à décor « à la Bérain »

Inv. n°503

## 8 LABOUREUR DANS UN PAYSAGE

### France (Lyon)

XVIIe

Tapisserie (panneau de velours)

Inv. n°128

## 9 TAUREAU BLANC

Attribué à **Potter Paulus**

(Enkhuisen 1625-Amsterdam 1654)

### Pays-Bas

XVIIe

Huile sur panneau de bois - Inv. n°127

## 10 PAIRE DE COLONNES

### France

XVIIe

Bois sculpté et doré

Inv. n°3.01/ n°3.02

## 11 SACRE DE CHARLES VII

**Manufacture d'Aubusson**

### France

1ère moitié XVIIe

Tapisserie (laine et soie) - Inv. n°30

## 12 FAUTEUILS À LA REINE

### France

Mi XVIIIe (Epoque Louis XV)

**Noyer sculpté, tapisserie aux petits points** (garniture dossier et assise)

Décor à la grenade

Inv. n°111.01/n°111.02

## 13 PAIRE DE VASES COUVERTS

### France

Mi XVIIIe (époque Louis XV)

**Marbre veiné gris, bronze doré**

Décor de rocaille et feuillages

Inv. n°190.01/ n°190.02

## 14 PAIRE DE FLAMBEAUX

Orfèvre **Jacques Besnier**

(1688-1761), reçu maître en 1720

### France

Vers 1720

**Cristal de roche monté en vermeil**

Inv. n°149.01/ n°149.02

## 15 PLAT OBLONG

Dynastie Qing, période Qianlong  
(1736-1795)

### Chine

**Porcelaine** de la Compagnie des Indes

Décor bleu et or

Inv. n°579

## 16 COMMODE EN TOMBEAU

Attribuée à **Jean-Charles**

**Eliaume**, ébéniste reçu maître  
en 1754

### Paris

XVIIIe

**Marqueterie** (bois de rose et de bois de violette), **bronzes dorés, dessus marbre**

(brèche violette de Seravezza - Carrare - Italie)

Inv. n°495

**17 BOUQUET DANS UN VASE**

**École française**

XVIII<sup>e</sup>

Huile sur carton

Inv. n°443

**18 LE BRANLE**

D'après **Jacques Stella**

(Lyon 1596- Paris 1657)

**Italie**

XVII<sup>e</sup>

Gouache sur papier marouflé sur panneau

- Inv. n°123

**19 FAUTEUIL À LA REINE**

**France**

Mi XVIII<sup>e</sup> (Epoque Louis XV)

Hêtre sculpté et laqué- Inv. n°501

**22 CANAPÉ**

**Atelier lyonnais**

Mi XVIII<sup>e</sup> (Epoque Louis XV)

Hêtre sculpté

(restauration 2012 de Philippe Gabriel)

Inv. n°114

**AU CENTRE DE LA PIÈCE**

**23 SECRÉTAIRE À VOLET**

dit **TABLE DE CHANGEUR**

**France**

1<sup>e</sup> moitié XVIII<sup>e</sup> (Epoque Régence)

**Marqueterie** (bois de rose et de bois de violette),

**bronze doré** - Inv. n°1

Le mot « secrétaire » vient de « secret ». On appelle ainsi un meuble avec une écritoire qui peut être fermée à clé, pour mettre à l'abri des regards indiscrets les papiers et les lettres. Le plateau se soulève et dévoile une écritoire en cuir et deux casiers qui pouvaient servir pour disposer le matériel d'écriture. Ce léger petit meuble possède des poignées en bronze sur les côtés qui permettent de le changer de place facilement. Il appartient à la catégorie des meubles « volants », déplaçables en fonction des besoins. Au début du XVIII<sup>e</sup> siècle, on ne recherche plus tant la grandeur et la magnificence exprimées par l'usage du bois doré mais davantage le confort, la maniabilité et l'élégance qu'incarnent les marqueteries de bois exotiques. Cette recherche du confort est associée à une nouvelle organisation de l'espace habité. Les pièces sont moins volumineuses, plus intimes. Les meubles allient la beauté de la forme avec la fonctionnalité.

**24 LUSTRE À DOUZE BRANCHES**

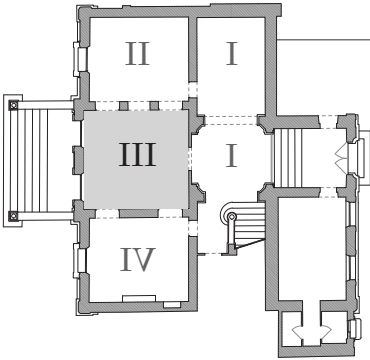
**France**

Mi XVIII<sup>e</sup>

**Métal doré, cristal** - Inv. n°150



## LE BUREAU



### VITRINE

#### 1 PROJET DE MONUMENT À BAYARD

**Joseph Chinard**

(Lyon 1756-Lyon 1815)

1789

**Terre cuite** (signée et datée), **marbre**

**blanc** (socle), **laiton** (chaînettes)

Inv. n°152

Cette terre cuite est une maquette proposée par Joseph Chinard lors du concours lancé en 1787 pour la création d'un monument destiné à la ville de Grenoble à la gloire du chevalier Bayard.

Au sommet de la composition se trouvent deux hommes se donnant l'accolade : le chevalier Bayard et François 1er, roi de France entre 1515 et 1547. Le chevalier Bayard s'est illustré par sa bravoure lors des guerres menées par les rois Louis XII et François 1er. Selon la légende, le soir de la bataille de Marignan (1515), le chevalier aurait adoubé le roi qui l'aurait ensuite pris dans ses bras. C'est cet épisode mythique que Joseph Chinard choisit de représenter avec ce projet de monument.

Le chevalier surplombe le roi, c'est bien le héros national qui est célébré ici comme un exemple de courage, et non le monarque. La devise « Un chevalier sans peur et sans reproche » notée sur le livre au dos de la composition renforce cette glorification. Les deux hommes se tiennent debout sur un amas de morceaux d'armures et d'armes recouverts d'un linceul pouvant symboliser leurs victoires de guerre. L'ensemble est placé au dessus d'une urne tenue par quatre femmes, les vertus cardinales, incarnant les qualités du chevalier : le Courage, la Prudence, la Justice et la Tempérance. Faisant le tour de l'urne, une frise illustre des épisodes de la vie du héros. Sous l'urne, le serpent écrasé peut symboliser la victoire du bien sur le mal.

Ce projet remporte le concours en 1787 mais est abandonné après la Révolution Française en 1789. Il est ensuite repris et en 1853 est érigée une statue du héros place Saint-André à Grenoble, toujours visible aujourd'hui.

#### 2 VUE D'AVIGNON

Gravure de **Pietro Antonio Martini**

(Trecasali 1739-Parme 1797)

**France**

1782

D'après une peinture de

**Joseph Vernet**

(Avignon 1714-Paris 1789)

1757 - Inv. n°768

## 2.5 LES PORTS DE FRANCE

Gravures de **Charles-Nicolas  
Cochin**

(Paris 1715-Paris 1790) et  
**Jacques-Philippe Le Bas**  
(Paris 1707-Paris 1783)

D'après peintures de  
**Joseph Vernet**  
(Avignon 1714-Paris 1789)  
1755-1765

### 6 vues de ports :

Marseille, Toulon (3 vues), Bordeaux  
Bandol (La Madrague ou la pêche au thon)  
Inv. n°768.01/ n°768.02/ n°768.03/  
n°768.04/ n°768.05/ n°768.06

Ces gravures reproduisent une partie des tableaux des Ports de France peints par Joseph Vernet et commandés en 1753 par le Marquis de Marigny, Surintendant des Bâtiments du Roi, Jardins, Arts, Académies et Manufactures Royales. Cette commande de peinture à la gloire de la puissance maritime de la France est la plus importante du règne de Louis XV. À partir de 1758, suite à leur succès, les tableaux sont gravés par Charles-Nicolas Cochin et Jacques-Philippe Le Bas, pour être diffusés largement.

Le musée présente six de ces gravures : *L'Arsenal de Toulon, L'Intérieur du Port de Marseille, La Madrague vue du golfe de Bandol, Le Port Vieux de Toulon, La Ville et la Rade de Toulon* et la *Vue de la Ville et du Port de Bordeaux (décorché pour l'exposition temporaire)*.

Joseph Vernet choisit d'introduire dans ses tableaux la vie quotidienne qui anime les ports. Dans la gravure *La Ville et la Rade de Toulon*, certains personnages jouent aux boules, d'autres se dirigent vers le fond d'un jardin pour prendre le déjeuner. Cette scène ouvre sur la vue du port de Toulon dont l'importance militaire et commerciale est évoquée par les navires. La vue du *Port de Marseille* présente une foule importante circulant aux abords du port. Certains personnages vêtus à l'orientale et la présence du bateau hollandais en arrière plan suggèrent l'importance des échanges commerciaux maritimes en France.

Le XVIII<sup>e</sup> siècle est marqué par une forte croissance urbaine et par le développement important des ports et des échanges maritimes. L'importation des produits exotiques comme les épices (poivre, muscade, cannelle, girofle), le café, le thé, et le cacao se multiplie grâce à une économie qui fonctionne selon le principe du commerce triangulaire.

## 3 QUATRE FAUTEUILS

Mi XVIII<sup>e</sup> (Epoque Louis XV)

**France**

**Noyer sculpté, tapisserie aux petits  
points** (garniture dossier et assise)

Inv. n°46.01/ n°46.02/ n°46.03/ n°46.04

## 4 BODHISATTVA SUR FLEUR DE LOTUS

**Chine ?**

Fin XVIII<sup>e</sup>

**Bronze** - Décor d'émaux cloisonnés

Inv. n°519

**AU CENTRE DE LA PIÈCE : de 5 à 10**

**5 FAUTEUIL À DOSSIER PLAT**

**France**

1<sup>e</sup> moitié XVIII<sup>e</sup> (Époque Régence)

Bois fruitier sculpté, fond de cannage

Inv. n°502

**6 BUREAU PLAT**

**France**

XVIII<sup>e</sup>

Marqueterie (bois fruitier), bronzes dorés, dessus cuir- Inv. n°56

**7 PAIRE DE FAUTEUILS À DOSSIERS PLATS**

**France**

Mi XVIII<sup>e</sup> (Epoque Louis XV)

Noyer sculpté, tapisserie aux petits points (garniture dossier et assise)

Inv. n°388.01/ n°388.02

**8 OTTOMANE ou CANAPÉ CORBEILLE À HUIT PIEDS**

**France**

Mi XVIII<sup>e</sup> (Epoque Louis XV)

Noyer naturel sculpté, garniture de soie verte- Inv. n°169

**9 TAPIS**

**Perse**

XIX<sup>e</sup>

Laine- Inv. n°10

**10 LUSTRE**

Mi XVIII<sup>e</sup>, remontage XIX<sup>e</sup>

**Cristal de roche, bronze doré**

(monture) Décor d'oiseaux, de fruits et de perles, avec au centre un oiseau aux ailes déployées - Inv. n°175

**11 GLACE TRUMEAU**

**France**

1<sup>e</sup> moitié du XVIII<sup>e</sup> siècle

Bois sculpté peint et doré

Décor « à la Bérain », fronton quadrillé et tête de femme - Inv. n°429

**12 LE PÊCHEUR DE TRUITES**

**Joseph Vernet**

(Avignon 1714-Paris 1789)

1776

Huile sur panneau de bois, signée et datée

Inv. n°196

**13 PAIRE DE FLAMBEAUX**

Modèle de **Corneille Van**

**Clève** (Paris 1645-Paris 1732)

1<sup>e</sup> moitié XVIII<sup>e</sup>

Bronze doré

Inv. n°54.01/ n°54.02

**14 COMMODE EN TOMBEAU**

À QUATRE TIROIRS

**France**

1<sup>e</sup> quart XVIII<sup>e</sup>

Marqueterie (amarante), bronze (poignées et chutes figurées), marbre (brèche violette de Seravezza - Carrare - Italie) - Inv. n°395

**15 LOUIS XIV À CHEVAL**

**Martin van Bogaert dit**

**Desjardins** (Breda 1640-Paris 1694)

Fin XVII<sup>e</sup>

Bronze patiné - Probable modèle en réduction d'un projet non réalisé de statue équestre destinée à la ville d'Aix - Inv. n°53

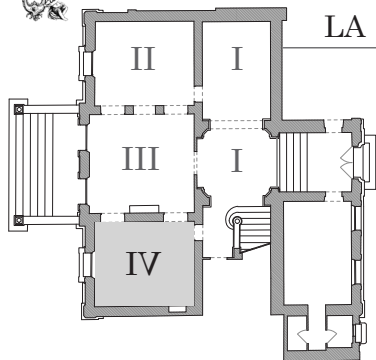
**16 PETITE TABLE DE MILIEU**

Début XVII<sup>e</sup> (époque Régence)

**Chêne sculpté** (tiroir à écrire - à abattant)

Inv. n°7

## LA SALLE À MANGER



### 1 PLAT CIRCULAIRE

**Iznik (Turquie)**

Fin XVIe

**Céramique** à pâte siliceuse engobée d'argile siliceuse - Décor polychrome peint sous glaçure transparente (alcaline et plombifère) : quatre fleurs, palme Saz, frise de demi fleurs en quinconce sur le marli ; au revers : six motifs bleus et verts - Inv. n°282

### 2 PLAT CREUX CIRCULAIRE

**Iznik (Turquie)**

Fin XVIe-début XVIIe

**Céramique** à pâte siliceuse engobée d'argile siliceuse - Décor polychrome peint sous glaçure transparente (alcaline et plombifère) : fleurs œillets et jacinthes, nuages au marli, huit décors bleus et verts au revers - Inv. n°286

### 3 PLAT CIRCULAIRE

**Iznik (Turquie)**

Fin XVIe

**Céramique** à pâte siliceuse engobée d'argile siliceuse - Décor polychrome peint sous glaçure transparente (alcaline et plombifère) : fleurs, œillets, tulipes, jacinthes, tiges fleuries et de palme Saz, rehauts d'or - Inv. n°284

### 4 PLAT CIRCULAIRE

**Iznik (Turquie)**

Fin XVIe

**Céramique** à pâte siliceuse engobée d'argile siliceuse - Décor polychrome peint sous glaçure transparente (alcaline et plombifère) : fleurs « à la mandorle », jacinthes, œillets, frise de vagues et rochers sur le marli, rehauts d'or, dix motifs bleus et verts au revers - Inv. n°285

### 5 FAUTEUIL À DOSSIER BAS

**France**

XVIIe

**Noyer**, accotoirs et piètement tournés en chapelet, garniture cuir gaufré clouté  
Inv. n°460

### 7 TABLE À PLATEAU

**France**

XVIIe

**Noyer** contourné en cuvette avec entretoise et pieds tournés en chapelet  
Inv. n°522

### 8 GUERRIER À CHEVAL VÊTU À L'ANTIQUE

**France**

1e moitié XVIIe

**Panneau de noyer** sculpté en bas-relief  
Inv. n°343  
Décroché pour l'exposition temporaire

### 9 BÉTAIL DANS UN PAYSAGE

**Aelbert Cuyp**

(Dordrecht 1620 - Dordrecht 1691)

**Pays-Bas**

XVIIe

**Huile sur panneau de bois**

Inv. n°119

Décroché pour l'exposition temporaire

## 10 PAIRE DE FAUTEUILS

**France ?**

XVIe

**Noyer**

Accoudoirs balustres, traverse ornée de deux rosaces, **tapisserie à décor en point de Hongrie** (garniture dossier et assise)  
Inv. n°211.01 / n°211.02

## 11 PORTRAIT DE FRANS SNYDERS

Attribué à **Paul Saïn**

(Avignon 1853 – Avignon 1908)

D'après **Anthony Van Dyck**

(Anvers 1599 - Londres 1641)

**France**

Huile sur toile, cadre en bois doré sculpté

AU CENTRE DE LA PIÈCE : de 12 à 15

## 12 GRAND PLAT CIRCULAIRE

**Nevers (France)**

XVIIe

**Faïence** - Décor ocre et vert de fleurs et d'oiseaux d'inspiration moyen-orientale  
Inv. n°288

## 13 TABLE DE MILIEU

**Espagne**

Début XVIIe

**Noyer**

Table avec entretoise, pieds tournés en colonnes, ceinture de tiroirs - Inv. n°208

## 14 FAUTEUIL À DOSSIER

**France**

XVIIe

**Noyer, tapisserie en point de Hongrie**

(garniture dossier et assise)

Décor de palmettes, accotoirs reposant sur des balustres, traverse ajourée- Inv. n°212

## 15 LUSTRE HOLLANDAIS

**Bronze**, lustre à huit branches décorées de tritons jouant de la flûte  
Inv. n°221

## 16 PAIRE DE PETITS VASES ALBARELLI

**Italie**

XVIIe

**Faïence** - Décor polychrome de fleurs, frise géométrique  
Inv. n°232.01/ n°232.02

## 17 GRAND VASE

**Italie**

XVIIe

**Faïence** - Décor de camaïeu bleu  
Inv. n°233

VITRINE (de haut en bas)

### A PETIT PLAT CIRCULAIRE

**Casteldurante (Italie)**

XVIIe

**Faïence** - Décor de grand feu polychrome à trofei, avec un amour au centre  
Inv. n°135

### B PETIT PLAT CIRCULAIRE

**Casteldurante (Italie)**

XVIIe

**Faïence** - Décor de grand feu polychrome à trofei, avec un amour au centre  
Inv. n°136

## C PLAT CREUX CIRCULAIRE

**Urbino (Italie)**

XVIIe

**Faïence** - Décor de grand feu polychrome a istoriato d'une scène biblique (Eliezer et Rebecca au puits ?) - Inv. n°283

## D VASE CYLINDRIQUE : ALBARELLO

**Faenza (Italie)**

XVIIe

**Faïence** - Décor de grand feu polychrome : saint dominicain dans un cartouche  
Inv. n°227

## E VASE CYLINDRIQUE : ALBARELLO

**Faenza (Italie)**

XVIIe

**Faïence** - Décor de grand feu polychrome : Saint Roch dans un cartouche  
Inv. n°228

## F VASE CYLINDRIQUE : ALBARELLO

**Nîmes ? (France)**

XVIIe

**Faïence** - Décor de grand feu polychrome : guerrier casqué ; inscription : LO Borrigrini  
Inv. n°231

## G VASE OVOÏDE

**Savone ou Sicile (Italie)**

XVIIe

**Faïence** - Décor de grand feu polychrome à portrait de guerrier  
Inv. n°158

## 18 POT À EAU CHAUDE

Début XVIIIe

**Cuivre argenté**

Inv. n°233

## 19 PAYSAGE AU SOLEIL LEVANT

**Flandres**

1e moitié XVIIe

**Tapisserie** (laine et soie)

Verdure animée : deux personnages sur fond de paysage et de ruines  
Inv. n°506

## 20 L'ENFANT AUX CERISES

Atelier de **Joos van Cleve**

(Clèves ? vers 1485-Anvers vers 1540)

**Flandres**

XVIe

**Huile sur panneau de bois, cadre bois et velours**

Inv. n°281

## 21 TROIS VASES

dits « **DEMOISELLES D'AVIGNON** »

**Turquie**

XVIIIe - début XIXe

**Terre vernissée**

Inv. n°472.01/ n°472.02/ n°472.03

## 22 BAS D'ARMOIRE

**OUVRANT À DEUX BATTANTS**

**ET DEUX TIROIRS**

**France**

XVIIe

**Noyer et pin, décor sculpté « à la Sambin »**

Inv. n°209

## 23 ARMOIRE

À DEUX CORPS EN RETRAIT OUVRANT À  
 QUATRE BATTANTS ET DEUX TIROIRS

**Languedoc ? (France)**

Fin XVIe-début XVIIe

**Noyer** - Décor sculpté « à la Sambin »

Corps du haut en retrait surmonté d'un fronton décoré de sirènes, aigle et animaux fantastiques, cariatides, portes décorées de nudités portant des cornes d'abondance.

Corps du bas, deux tiroirs, mascarons séparés par des têtes de béliers

Inv. n°210

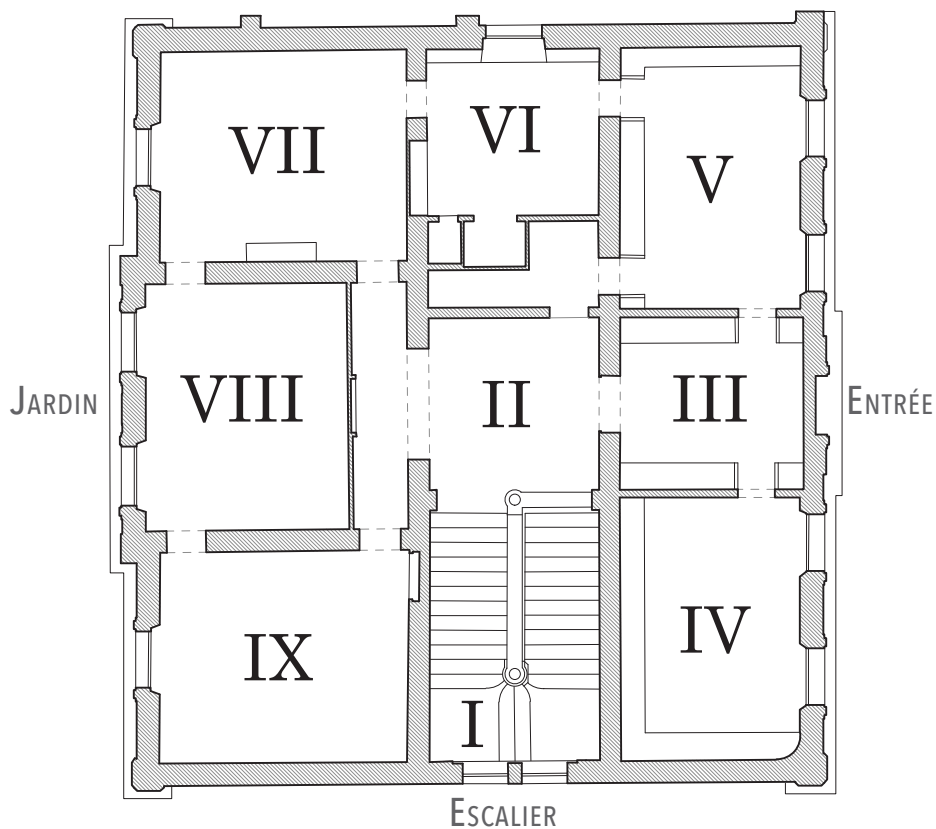
Ce meuble était à l'origine utilisé pour ranger de la vaisselle. Il présente un abondant décor sculpté aux motifs principalement inspirés de la mythologie. On parle de décor « à la Sambin » car il reprend probablement des modèles italiens édités par l'architecte sculpteur Hugues Sambin (1520-1602). Les motifs de ce décor ont la particularité d'avoir été choisis avant tout pour s'insérer dans les formes des éléments composant le meuble comme les poignées ou les angles. Ils sont davantage utilisés pour décorer que pour raconter une histoire.

La partie basse du meuble est composée d'un espace de rangement qui s'ouvre par deux portes appelées « vantaux », et d'une ceinture horizontale située au-dessus qui fait le lien entre les parties basse et haute du meuble. Cette ceinture présente un décor sculpté de draperies, de guirlandes, de masques et de têtes de béliers qui adoucissent les angles et dissimule deux tiroirs s'ouvrant par des bouches béantes.

Sur le corps supérieur, les deux vantaux sont décorés de personnages portant des cornes d'abondance. Trois figures verticales sculptées, deux guerriers et une femme dénudée, qui rappelle la figure d'Eve, soutiennent toute la partie supérieure du meuble. Au-dessus de cela, dans des compartiments rectangulaires, sont représentées des allégories de fleuves, ces hommes nus allongés et accoudés sur une amphore d'où se déverse un cour d'eau.

L'ensemble est surmonté d'un fronton triangulaire orné de chimères et de sirènes qui assurent le lien avec la niche centrale dans laquelle se tient une femme guerrière, probablement Athéna. Tout en haut de la composition domine un aigle.

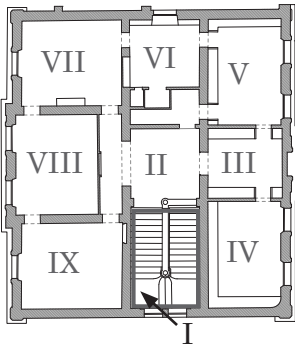
## ÉTAGE



- |     |                       |      |                     |
|-----|-----------------------|------|---------------------|
| I   | L'ESCALIER            | VI   | L'ORATOIRE          |
| II  | LE PALIER             | VII  | LE BOUDOIR          |
| III | LA SALLE DE BÉRAIN    | VIII | LA SALLE PROVENÇALE |
| IV  | LA SALLE DE MOUSTIERS | IX   | LA CHAMBRE CHINOISE |
| V   | LA SALLE DE MARSEILLE |      |                     |



## L'ESCALIER



(de haut en bas)

### 1 SCÈNE BIBLIQUE Manufacture d'Aubusson France

Tapisserie (laine et soie)  
Inv. n°456

### 2 TAPISSERIE À GRANDS PERSONNAGES Manufacture d'Aubusson France

Mi XVIIIe  
Tapisserie (laine et soie)  
Scène de l'histoire ancienne  
Inv. n°31

La ville d'Aubusson est un centre de production de tapisseries ancien qui commence à s'organiser en système corporatif au milieu du XVIe siècle. Colbert, ministre de Louis XIV, impose en 1665 un contrôle sur leurs matières premières (laine et soie) et une réglementation sur l'accès à la maîtrise des artisans. En échange, ces ateliers peuvent se donner le titre de Manufacture Royale d'Aubusson.

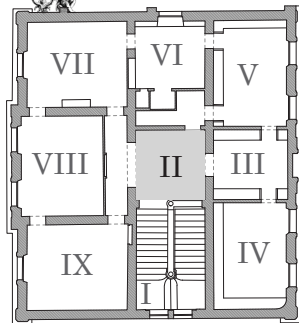
### 3 LANTERNE Fin XVIIIe - début XIXe Tôle peinte Inv. n°11

### 4 ACHILLE CHEZ LES FILLES DE LYCOMÈDE Manufacture d'Aubusson France

XVIIe  
Tapisserie (laine et soie)  
Inv. n°436

Cette tapisserie relate un épisode de l'Iliade, épopée mythologique de Grèce antique attribuée à Homère. Il s'agit d'un moment de la vie d'Achille qui se déroule avant la guerre de Troie. Les parents d'Achille ayant appris par un oracle que leur fils trouverait à Troie la gloire mais aussi la mort, le cachèrent parmi les filles du roi Lycomède en lui faisant porter des vêtements de femme. Ulysse apprenant d'un devin que Troie ne pourrait être prise sans Achille décide d'aller le chercher pour le faire participer à la guerre. Il existe deux versions de la suite du récit : dans l'une d'elle, Ulysse arrive déguisé en marchand à la cour de Lycomède et, alors qu'il présente sa marchandise, repère Achille, attiré par les armes parmi les femmes qui préfèrent les étoffes et les bijoux. Dans une autre version, Ulysse fait sonner le cor en arrivant chez les filles de Lycomède, qui s'enfuient pendant que Achille se saisit d'armes, prêt à les défendre.

Originale, cette tapisserie illustre les deux versions en une seule scène. Ulysse et un de ses compagnons sont déguisés en marchand et proposent leurs produits étalés sur le sol. Achille, encore vêtu d'habits féminins a saisi une lance et un bouclier pour défendre les femmes effrayées par le son de trompes dans lesquels ont soufflé deux hommes présents à l'arrière-plan, sur la gauche.



### 1 MADAME ET MONSIEUR

Gravure de **Philibert Louis Debucourt** (Paris 1755 – Paris 1832)

D'après **Carle Vernet**  
(Bordeaux 1758 – Paris 1836)

**France**

Inv. n°410

Décroché pour l'exposition temporaire

### 2 PARAVENT

**Avignon ? (France)**

Montage début XXe de cuirs XVIIe

**Cuir gaufré et doré**, motifs de rinceaux végétaux

Inv. n°218

### 3 CHEVAUX AU VERD, CHEVAUX AU PRÉ

Gravures de **Philibert Louis Debucourt** (Paris 1755 – Paris 1832)

D'après **Carle Vernet**  
(Bordeaux 1758 – Paris 1836)

**France**

Inv. n°398.01 / n°398.02

Décroché pour l'exposition temporaire

### 4 PAYSAGE AVEC UN HOMME SE LAVANT LES PIEDS À LA FONTAINE

Gravure au burin d'**Etienne**

**Baudet** (Graffier 1638 – Paris 1711)

[signature **Steph Baudet**]

1684 ?

Sur un dessin de **Pierre**  
**Mosnier** (Blois 1641 – Paris 1703)

D'après une peinture de **Nicolas**  
**Poussin** (Villers 1594 – Rome 1665),

circa 1648, huile sur toile 74 x 100,3

(Londres, National Gallery)

**France**

Inscription en latin, traduction : « A celui qui  
sait pratiquer la retraite en toute dignité, au  
cœur des délices de sa douce demeure et de la  
douceur de cette campagne »

Dépôt de Gérard Guerre

Décroché pour l'exposition temporaire

### 5 CABINET SUR CONSOLE

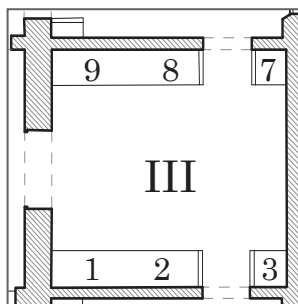
**Italie**

XIXe, copie d'un cabinet XVIIe

Décor d'incrustations en **os bois noirci, ivoire**

Inv. n°47

## LA SALLE DE BÉRAIN



### Le service à la française

Au XVIII<sup>e</sup> siècle, en écho au développement de la gastronomie, se généralise l'usage du service dit « à la française ». Le repas est alors découpé en services et les récipients sont démultipliés et répartis sur la table afin que chacun puisse accéder à chaque plat. Les invités ont ainsi le choix de se servir, en petites quantités, de ce qu'ils aiment. Une fois le service terminé, tous les plats sont débarrassés de la table et remplacés par ceux du service suivant. Seul reste le « surtout » : élément disposé au centre de la table et sur lequel sont rassemblés les condiments.

Ce système explique la quantité de vaisselle et la diversité des formes exposées dans les salles de céramiques.

### 1 VITRINE MOUSTIERS

(de hauten bas)

#### A DEUX ASSIETTES CIRCULAIRES

##### Moustiers

Mi XVIII<sup>e</sup>

**Faïence** - Décor de grand feu en camaïeu bleu sur fond blanc d'un petit bouquet centré d'œillets et de fleurettes, et d'une frise de dentelle au marli - Inv. n°348.01/ n°348.02

#### B PLAT OBLONG

##### Moustiers

XVIII<sup>e</sup>

**Faïence** - Décor de grand feu en camaïeu bleu sur fond blanc d'un bouquet centré, et d'une frise dentelle au marli - Inv. n°263

#### C DEUX ASSIETTES CIRCULAIRES

##### Fabrique Fouque ?

##### Moustiers

XVIII<sup>e</sup>

**Faïence** - Décor de grand feu en camaïeu bleu sur fond blanc d'un bouquet au centre et bouquets au marli - Inv. n°366.01/ Inv. n°366.02

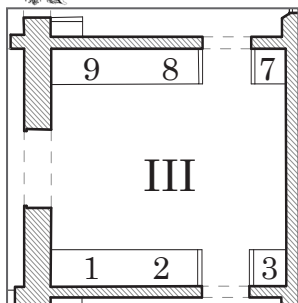
#### D GOÛTE-VIN À OMBILIC

##### Joseph Rogé (1751-1781),

orfèvre reçu maître en 1778

##### Bordeaux

1775-1781 - Inv. n°315



### E PLAT OBLONG

XVIII<sup>e</sup>

#### Moustiers

**Faïence** - Décor de grand feu en camaïeu bleu sur fond blanc d'un bouquet de solanées au centre et d'une frise de dentelle au marli  
Inv. n°346

### F PAIRE DE SALERONS OVOÏDES

Paris

3<sup>e</sup> quart XVIII<sup>e</sup>

**Argent repoussé et ciselé** - Décor de guirlandes et enfants  
Inv. n°323.01 / Inv. n°323.02

### G PLAT OBLONG

Moustiers

XVIII<sup>e</sup>

**Faïence** - Décor de grand feu en camaïeu bleu sur fond blanc de fleurs de solanées au centre, marli dentelle  
Inv. n°347

### H PLAT OBLONG

Moustiers

XVIII<sup>e</sup>

**Faïence** - Décor de grand feu en camaïeu bleu sur fond blanc d'un bouquet centré et d'une frise de dentelle au marli  
Inv. n°264

## 2 VITRINE

### DELFT ET COMPAGNIE DES INDES

(de hauten bas)

#### A PAIRE DE RAVIERS

**OCTOGONAUX ET PLAT OVALE**

**Compagnie des Indes**

XVIII<sup>e</sup>

**Porcelaine** - Décor de grand feu en camaïeu bleu sur fond blanc de fleurs et frises géométriques  
Inv. n°37.01 / n°37.02 / n°37.03

#### B PLAT CIRCULAIRE

**Delft (Pays-Bas)**

XVIII<sup>e</sup>

**Faïence** - Décor de grand feu en camaïeu bleu sur fond blanc d'un paysage - Inv. n°38

#### C PLAT

**Rouen ? Compagnie des Indes ?**

Fin XVII<sup>e</sup>-début XVIII<sup>e</sup>

**Faïence** - Décor de grand feu en camaïeu bleu sur fond blanc - Inv. n°26

#### D DEUX PLATS CREUX À HUIT PANS

**Compagnie des Indes**

XVIII<sup>e</sup>

**Porcelaine** - Décor de grand feu en camaïeu bleu sur fond blanc de fleurs et de frises  
Inv. n°17.01/ n°17.02

## E TERRINE À PANS

**Compagnie des Indes**

2<sup>e</sup> moitié XVIII<sup>e</sup>

**Porcelaine** - Décor de grand feu en camaïeu bleu sur fond blanc de fleurs et de frises géométriques, prises en forme de mufles  
Inv. n°21

## F ASSIETTE CIRCULAIRE

**Delft (Pays-Bas)**

XVIII<sup>e</sup>

**Faïence** - Décor en camaïeu bleu sur fond blanc au centre, de fleurs et bouquets alternés dans des réserves au marli  
Inv. n°278

## G ASSIETTE

**Chine**

XVIII<sup>e</sup>

**Porcelaine** - Décor de grand feu en camaïeu bleu sur fond blanc d'un bouquet  
Inv. n° 25

## H ASSIETTE AU DRAGON

**Delft (Pays-Bas)**

XVIII<sup>e</sup>

**Faïence** - Décor de grand feu en camaïeu bleu sur fond blanc de dragon  
Inv. n°277

## I PLAT À HUIT PANS

**Delft (Pays-Bas)**

XVIII<sup>e</sup>

**Faïence** - Décor en camaïeu bleu sur fond blanc d'un paysage aquatique, fleurs et insectes, entouré de frises  
Inv. n°24

## 3 VITRINE ARGENTERIE 1

(de haut en bas)

### A POT À SUCRE OVOÏDE

**ET SON COUVERCLE**

Orfèvre **Louis-Joseph BOUTY,**  
dit **Milleraud- Bouty,**

reçu maître en 1779

**Paris**

1778

**Argent ciselé et gravé** - Décor de guirlandes  
Inv. n°307

### B PLAT OBLONG

**Paris**

1738

**Argent**

Inv. n°310

### C BOULE À ÉPONGE ET BOULE À SAVON

Orfèvre **Jean-Baptiste 1<sup>er</sup>**  
**Buchet,** reçu maître en 1724

**Rennes**

1754-1755

**Argent ciselé et mouluré** - Armoires  
comtales

Inv. n°303.01 / n°303.02

### D PLAT À BARBE

Milieu XVIII<sup>e</sup>

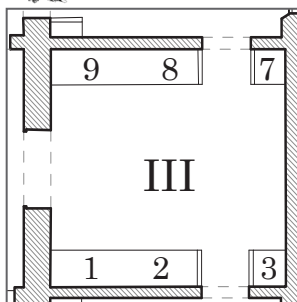
**Cuivre argenté** - Inv. n°157

### E DEUX ASSIETTES CIRCULAIRES

XVIII<sup>e</sup> siècle

**Argent** - Armoires de marquis

Inv. n°302.01 / n°302.02



#### F COUPE DE CONFRÉRIE

Argent - Inv. n°538

#### G LÉGUMIER À ANSES

Orfèvre **Louis Constant de la Boissière** ? (1728 - après 1784)

Paris

1786

Argent - Couvercle surmonté d'une pomme de pin, armoiries et couronne ducale

Inv. n°292

#### H ECUELLE COUVERTE

Paris

1749

Argent - Anses à palmettes, couvercle ciselé de feuillages et quadrillages

Inv. n°316

#### I COUPE DE MARIAGE

Orfèvre **Mathurin Hélias**

1748-1752

Argent - Inv. n°105

#### J FLAMBEAU À DEUX LUMIÈRES

Fin XVIIe / Début XVIIIe

Bronze - Inv. n°435

#### 4 TRUMEAU

France

Mi XVIIIe (Epoque Louis XV)

**Bois sculpté, laqué gris et doré**

Décor de rinceau et de rocailles, fronton toile en camaïeu vert

Inv. n°113

#### 5 CARTEL

France

Mi XVIIIe (Epoque Louis XV)

**Boîte bois laqué peint** d'un semis de fleurs et rocailles en bois doré

Inv. n°191

Cette petite horloge habituellement posée sur la table de chevet permettait de connaître l'heure à la demande et au quart près dans l'obscurité. On interrogeait l'heure grâce à une tirette qui actionnait les cloches, l'une sonnait les heures, l'autre les quarts d'heures.

#### 6 CONSOLE

France

Mi XVIIIe (Epoque Louis XV)

**Bois sculpté laqué gris et doré**

Décor de fleurs de feuillages et de rocailles

**Marbre** (Brèche d'Alep, Le Tholonet, Massif de la Sainte-Victoire, Provence)

Inv.112

## 7 VITRINE ARGENTERIE 2

(de haut en bas)

### A GOBELET À PIÉDOUCHE GODRONNÉ

Orfèvre **Jean Courtois**

(? - mort en 1750), reçu maître en 1718

**Paris**

1728

Inv. n°298

### B GOBELET

Orfèvre **Veuve Gérard Nouisse**

**Reims**

1740-1744

**Argent** - Décor de lambrequins sur deux registres séparés

Inv. n° 536

### C GOBELET À PIÉDOUCHE GODRONNÉ

Orfèvre **Jean Louis Imlin III**

(Strasbourg 1722- Strasbourg 1768),

reçu maître en 1746

**Strasbourg**

1765

Vermeil ciselé et gravé - Inv. n°301

### D GOBELET DE FORME TULIPE

**À PIED ROND UNI**

Gravé **J.Panet**

**Vitry-Le-François** (France)

Inv. n°309

### E GOBELET À PIÉDOUCHE GODRONNÉ

**Paris**

1725

Inscription «Al'Église de Mery pour la vierge Marie»

Inv. n°311

### G PLAT CIRCULAIRE

Orfèvre **Jean-Baptiste-Gaspard**

**Odiot** (1692 – 1767) ?

**Paris**

1769

**Argent** - Inv. n°319

### H PAIRE DE FLAMBEAUX BALUSTRES

**À BASE OCTOGONALE**

Orfèvre **Jean-Baptiste-**

**Gaspard Odiot** (1692 – 1767),

reçu maître en 1720

**Paris**

1728

**Argent** - Fût orné de médaillons à profils masculins et féminins

Inv. n°294.01 / n°294.02

### I POT À CRÈME À CÔTES TORSSES

Orfèvre **Veuve Loret**,

reçu maître en 1752

**Carcassonne**

Après 1753

**Argent ciselé** - Inv. n°314

### J BOUGEOIR

**À DÉCOR DE FILETS DE ROCAILLES**

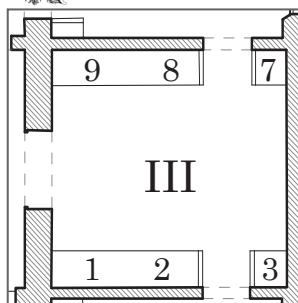
Orfèvre **Olivier-Georges**

**Laroche**, reçu maître en 1730

**Angers**

1764

**Argent ciselé**- Inv. n°325



## K CHOCOLATIÈRE

Orfèvre **Pierre-Antoine Famechon** (1760 - après 1793),  
reçu maître en 1785

**Paris**

1787

**Argent, bois noirci**

Inv. n°725

Cette chocolatière possède sur le dessus une terrasse amovible qui recouvre l'orifice dans lequel est introduit le mousoir (bâton de bois). Cela permet de facilement remuer le chocolat chaud tout en conservant la chaleur puisque le couvercle reste fermé. Le bec et la poignée recouverte d'un manche en bois de poirier noirci (appelée « manchon ») facilite le service.

Au XVIII<sup>e</sup> siècle, le thé, le café et le chocolat commencent à être importés en Europe et deviennent très à la mode à partir du début du XVIII<sup>e</sup> siècle. Ces boissons chaudes, exotiques et onéreuses jouissent d'un certain prestige et sont, au départ, réservées à l'élite. Prises au réveil avec une collation, au goûter ou le soir après le souper, elles sont accommodées au goût européen avec du lait, de la crème, du sucre ou même de la liqueur. En France c'est surtout le café et le chocolat qui sont appréciés, leurs productions dans les colonies françaises facilitant leur commerce. Leur consommation gagne alors peu à peu toutes les couches de la société. Avec ces nouveaux usages sont créés de nouveaux objets adaptés.

## L VERSEUSE TRIPODE

Régie **J.Baptiste Fourche**,  
poinçon CBL non identifié

**Paris**

1779

**Argent**

Inv. n°318

## M POT À CRÈME DE FORME BALUSTRE

Orfèvre **François Hus**,  
reçu maître en 1721

**Paris**

1737

**Argent** - Déversoir à tête d'homme

Inv. n°305

## N VERSEUSE « ÉGOÏSTE »

Orfèvre **Marc Antoine Lévêque ?**

Sous la régie de **Jacques Cottin**  
(1726-1732)

**Paris**

1729

**Argent**

Inv. n°293

## O VERSEUSE À CÔTES TORSSES

Orfèvre **Alexis Micallef**

(? - après 1788), reçu maître en 1756

**Paris**

1770

**Argent, ébène** - Décor de rocailles et de  
feuillages

Inv. n°306



## 8 VITRINE DÉCOR À LA BÉRAIN

(de haut en bas)

### A PLAT OBLONG

#### Moustiers ?

XVIIIe

**Faïence** - Décor de grand feu en camaïeu bleu sur fond blanc à la Bérain d'un buste sur colonne, arabesques, frise de dentelle et contours traits et filets au marli - Inv. n°259

### B PLAT OBLONG À DOUZE PANS

#### Moustiers

XVIIIe

**Faïence** - Décor de grand feu en camaïeu bleu sur fond blanc à la Bérain d'un buste au centre, arabesques, jets d'eau, lambrequins frise de dentelle et contours traits et filets au marli  
Inv. n°260

### C COQUETIER À PIED MOULURÉ

#### Paris

XVIIIe

Argent - Inv. n°296

### D PLAT OBLONG À DOUZE PANS

#### Moustiers

XVIIIe

**Faïence** - Décor de grand feu en camaïeu bleu sur fond blanc à la Bérain d'un Bacchus enfant au centre, sphinges et angelots, arabesques, quadrillages, pot à feu et paniers fleuris, frise de dentelle et contours traits et filets au marli  
Inv. n°125

### E COQUETIER À PIED GODRONNÉ

#### Paris

1731

Argent - Inv. n°297

### F SALERON OCTOGONAL

#### Province

XVIIIe

Argent mouluré - Inv. n°313

### G DEUX SAUPOUDROIRS

#### DE FORME BALUSTRE

#### Rouen

1e moitié XVIIIe

**Faïence** - Décor de grand feu polychrome à lambrequins - Inv. n° 91 / n° 92

### H DEUX SALERONS

#### Avignon

XVIIIe

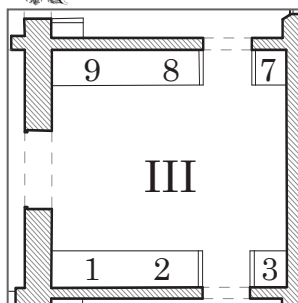
Argent ciselé - Décor de coquille  
Inv. n°300

### I ASSIETTE

#### Rouen

1e moitié XVIIIe

**Faïence** - Décor de grand feu en camaïeu bleu sur fond blanc à la Bérain d'un buste, deux oiseaux, guirlandes et pendentifs, frise de dentelle et contours traits et filets au marli  
Inv. n°138



### J SALERON MOULURÉ

Orfèvre **Jean-Joseph Dartin**

(1722 - 1807), reçu maître en 1744

**Montpellier**

1759 – 1760

Argent mouluré

Inv. n°312

### K PLAT CREUX OBLONG

**Sud-Ouest (Ardus ?)**

XVIIe

**Faïence** - Décor de grand feu en camaïeu bleu sur fond blanc à la Bérain d'un panier fleuri, pots à feu, arabesques, frise de dentelle au marli

Inv. n°130

### L DEUX SALERONS OCTOGONAUX

XVIIe

Argent mouluré

Inv. n°299.01 / n°299.02

## 9 VITRINE MARSEILLE

**BLEU ET JAUNE**

(de haut en bas)

### A PLAT OBLONG

**Fabrique Joseph**

**Fauchier**

**Marseille**

Vers 1750

**Faïence** - Décor de rocaïlle de grand feu polychrome sur fond blanc avec au centre dans un cartouche une scène dite de Don Quichotte en camaïeu jaune, marli manganèse, ocre et bleu  
Inv. n°268

### B ASSIETTE CIRCULAIRE

**Fabrique Joseph**

**Fauchier**

**Marseille**

Vers 1750

**Faïence** - Décor de rocaïlle de grand feu polychrome sur fond blanc avec au centre dans un cartouche un décor de scène de retour de chasse en camaïeu jaune  
Inv. n°267.01

### C ASSIETTE CIRCULAIRE

**Fabrique Joseph**

**Fauchier**

**Marseille**

Vers 1750

**Faïence** - Décor de rocaïlle de grand feu polychrome sur fond blanc avec au centre dans un cartouche un décor de scène de retour de scène galante en camaïeu jaune -  
Inv. n°267.02

**D DEUX RAFFRAICHISSOIRS À UN VERRE**

**Fabrique Joseph Fauchier  
Marseille**

XVIII<sup>e</sup>

**Faïence** - Décor de grand feu polychrome, base godronnée, anses à mascarons  
Inv. n°139.01 / n°139.02

**E RAFFRAICHISSOIR À UN VERRE**

**Fabrique Gaspard Robert  
Marseille**

XVIII<sup>e</sup>

**Faïence** - Décor de grand feu polychrome, base godronnée  
Inv. n°64

**F ASSIETTE CIRCULAIRE**

**Fabrique Joseph Fauchier  
Marseille**

XVIII<sup>e</sup>

**Faïence** - Décor de grand feu sur fond blanc d'armoiries au centre et de petits bouquets et fleurettes au marli  
Inv. n°373

**G ASSIETTE CIRCULAIRE**

**Fabrique Leroy  
Marseille**

XVIII<sup>e</sup>

**Faïence** - Décor de grand feu bleu et jaune sur fond blanc d'un poème galant au centre et dentelle au marli - Inv. n°156

**H CUILLÈRES À RAGOÛT**

**Province**

XVIII<sup>e</sup>

**Argent** - Armoiries  
Inv. n°320 / n°321

**I GOÛTE-VIN À FOND GODRONNÉ**

**Paris ? Reims ?**

XVIII<sup>e</sup>

**Argent**, anse en forme de serpent  
Inv. n°317

**J PLAT CREUX CIRCULAIRE  
À CINQ CONTOURS DE FILET**

Orfèvre **Honoré Burel**,  
reçu maître en 1748

**Aix-en-Provence**

1775

**Argent**

Inv. n°324

**10 PAIRE DE BRAS DE LUMIÈRE  
À DEUX BRANCHES**

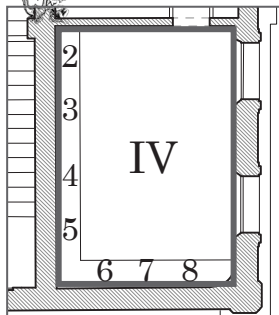
Mi XVIII<sup>e</sup> (époque Louis XV)

**Bronze doré**

Inv. n° 189.01/ n° 189.02

**11 LUSTRE HOLLANDAIS  
À SIX BRANCHES**

Inv. n°515



## 1 LES BUVEURS

Dans le goût de **Nicolas Lancret**

(1690 – 1743)

XVIII<sup>e</sup>

Huile sur toile

Inv. n°475

Décroché pour l'exposition temporaire

## 2 VITRINE FAÏENCES DE L'EST

(de haut en bas)

### A TERRINE

**EN FORME DE PERDRIX FEMELLE**

**Strasbourg**

**Période Hannong (1748-1784)**

**Faïence** - Décor de petit feu à décor polychrome

Inv. n°74

### B DEUX SOUPIÈRES

**EN FORME DE CHOUX**

**REPOSANT SUR DES FEUILLES**

**FORMANT PATINS**

**Bruxelles**

XVIII<sup>e</sup>

**Faïences** - Décor de petit feu en camaïeu vert sur fond blanc, couverte avec prise en forme de fleurs

Inv. n°225.01 / n°225.02

### C BEURRIER EN FORME DE BROCHET

**Nidervillier (France)**

1<sup>e</sup> moitié XVIII<sup>e</sup>

**Faïence** - Décor de petit feu polychrome

Inv. n°95

### D DEUX RAFRAICHISSOIRS À VERRES

**Nidervillier (France)**

Période Beyerlé (1760-1770)

**Faïence** - Décor de petit feu polychrome en

camaïeu rose sur fond blanc de feuillages

et paysage, prises en forme de branches et

pampres, décor de mouches et insectes à

l'intérieur

Inv. n°73.01 / n°73.02

### E PLAT OBLONG

**La Forest (Savoie)**

Vers 1780

**Faïence** - Décor de grand feu polychrome sur

fond blanc, d'un brochet au centre d'un décor

de brindilles, fleurs et insectes et de quatre

pêcheurs chinois au marli

Inv. n°253

### 3 VITRINE MONTPELLIER

(de haut en bas)

#### A DEUX ASSIETTES

##### Montpellier ?

XVIII<sup>e</sup>

**Faïence** - Décor de grand feu polychrome, ocre et manganèse, sur fond blanc d'un bouquet décentré à la rose bleue, petits bouquets et semi de fleurettes débordant sur le marli

Inv. n°279.02 / n°279.02

#### B DEUX BOUQUETIÈRES TRIPODES D'APPLIQUE

##### Montpellier

XVIII<sup>e</sup>

**Faïence** - Décor de grand feu polychrome sur fond blanc de bouquets à la rose bleue

Inv. n°509.01 / n°509.02

#### C ASSIETTE CIRCULAIRE

##### Montpellier

XVIII<sup>e</sup>

**Faïence** - Décor de grand feu polychrome sur fond blanc d'un bouquet décentré de fleurs

Inv. n°375

#### D ASSIETTE CIRCULAIRE

##### Montpellier

XVIII<sup>e</sup>

**Faïence** - Décor de grand feu polychrome sur fond blanc d'un bouquet décentré à la rose bleue

Inv. n°379

#### E POT À EAU CHAUDE

##### ET SON BASSIN

##### Montpellier

XVIII<sup>e</sup>

**Faïence** - Décor de grand feu polychrome sur fond blanc de bouquets avec roses bleues, tulipes et myosotis, bouton en forme de fruit au couvercle du pot, feston bleu à l'anse

Inv. n°205.01 / n°205.02

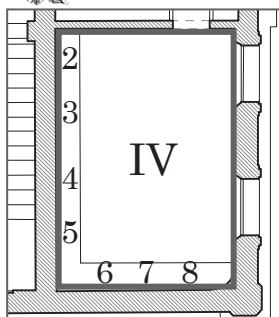
#### F BAS DE FONTAINE

##### Montpellier ?

XVIII<sup>e</sup>

**Faïence** - Décor de grand feu polychrome sur fond blanc d'un bouquet décentré au bassin avec roses, brindilles à l'aile, bordure jaune

Inv. n°280



## 4 VITRINE LYON (de haut en bas)

### A SIX ASSIETTES CIRCULAIRES

#### Lyon

XVIIIe

**Faïence** - Décor polychrome de grand feu sur fond blanc de grotesques, personnages, arbres centrés et oiseaux divers

Inv. n°275.01/n°275.02/n°275.03/n°275.04/  
n°275.05/n°275.06

### B POT À EAU CHAUDE ET SON BASSIN EN FORME DE BARQUE

#### Moustiers

XVIIIe

**Faïence** - Décor de grand feu polychrome sur fond blanc, de bouquets de bleuets, festons et coquille à l'anse et au versoir

Inv. n°28

## 5 VITRINE MOUSTIERS

### POLYCHROME (de haut en bas)

### A PETIT PLAT CREUX À DOUZE PANS

#### Moustiers

XVIIIe

**Faïence** - Décor de grand feu polychrome sur fond blanc, à grotesques, feuillages et branches fleuries sur l'aile

Inv. n°258

### B DEUX ASSIETTES CIRCULAIRES

#### Moustiers

XVIIIe

**Faïence** - Décor de grand feu polychrome sur fond blanc, d'une scène mythologique dans un médaillon central : Diane chasseresse, frise dentelle au marli

Inv. n°251.01/n°251.02

### C GARGOULETTE

#### Moustiers

XVIIIe

**Faïence** - Décor de grand feu bleu et jaune sur fond blanc, de perroquets, bouquets et fleurs de solanées en semis, bandes alternées bleues et jaunes à l'anse et à la prise

Inv. n°512

### D PLAT CIRCULAIRE CREUX

#### Moustiers

XVIIIe

**Faïence** - Décor de grand feu polychrome de fleurs solanées, bouquet centré et fleurs au marli, bord perlé - Inv. n°344

## E RAFRAÎCHISSOIR À UN VERRE

**Fabrique Olérys-Laugiers,**

peintre **Jean-Baptiste**

**Solomé cadet** (1717 - 1782),

engagé comme apprenti en 1739

**Moustiers**

XVIII<sup>e</sup>

**Faïence** - Décor de grand feu polychrome à

grotesques

Inv. n°354

Au XVIII<sup>e</sup> siècle, on aime boire frais ! L'usage est de ne jamais poser le verre directement sur la table mais de le boire ou de le laisser vide, posé la tête renversée dans un rafraîchissoir.

Sur le bord de ce rafraîchissoir à un verre, se trouve une encoche qui sert à recevoir le pied du verre ainsi renversé et plongé dans de la glace.

Au XVIII<sup>e</sup> siècle, la glace naturelle est récoltée en hiver sur des plans gelés ou acheminée depuis les régions montagneuses et entreposée dans des glaciers. Ce sont des structures maçonnées enterrées dans le sol et fermées par de la paille. La glace est utilisée pour rafraîchir les boissons et conserver les aliments mais aussi pour fabriquer les sorbets dont l'aristocratie est friande.

## F PETITE TERRINE ET SON PLATEAU

**Fabrique Fouque**

**Moustiers**

XVIII<sup>e</sup>

**Faïence** - Décor de grand feu polychrome sur fond blanc

aux drapeaux, couvercle surmonté d'une poire

Inv. n°13

## G TERRINE TRIPODE

XVIII<sup>e</sup>

**Moustiers**

**Faïence** - Décor de grand feu polychrome sur fond

blanc aux drapeaux, dessus du couvercle et prises en

forme de fruits - Inv. n°15

## H PLAT OBLONG

**Fabrique Fouque**

**Moustiers**

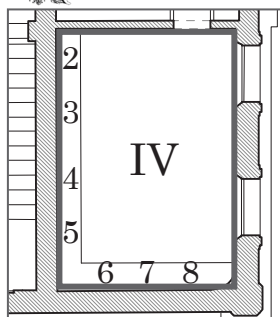
XVIII<sup>e</sup>

**Faïence** - Décor de grand feu polychrome sur fond

blanc d'un bouquet central, jetés de fleurs et branches

fleuries débordant au marli

Inv. n°341



## 6 VITRINE MOUSTIERS VERT

(de haut en bas)

### A ASSIETTE CIRCULAIRE

**Moustiers**

XVIIIe

**Faïence** - Décor de grand feu en camaïeu vert à grotesques bassin, tiges fleuries et insectes débordant au marli

Inv. n°245

### B DEUX ASSIETTES CIRCULAIRES

**Moustiers**

XVIIIe

**Faïence** - Décor de grand feu en camaïeu vert à grotesques, bassin, tiges fleuries et insectes débordant au marli

Inv. n°247/n°360

### C DEUX ASSIETTES CIRCULAIRES

**Moustiers**

XVIIIe

**Faïence** - Décor de grand feu en camaïeu vert d'oiseaux à grotesques, bassin, tiges fleuries et insectes débordant au marli

Inv. n°361/n°362

### D PLAT OBLONG

**Moustiers**

XVIIIe

**Faïence** - Décor de grand feu en camaïeu vert à grotesques fond animé d'une libellule et insectes, tertres feuillages et fleurs débordant sur l'aile, filets manganèse

Inv. n°257

### E PLAT OBLONG

**Moustiers**

XVIIIe

**Faïence** - Décor de grand feu en camaïeu vert à grotesques, fond fleuri s'étendant au marli

Inv. n°256

### F DEUX ASSIETTES CIRCULAIRES

**Moustiers**

XVIIIe

**Faïence** - Décor de grand feu en camaïeu vert à grotesques d'un animal au centre et végétation

Inv. n°365/n°372

### G PLAT OBLONG

**Moustiers**

XVIIIe

**Faïence** - Décor de grand feu vert et manganèse à grotesques, débordant sur l'aile ornée de deux filets manganèse

Inv. n°249



## 7 VITRINE MOUSTIERS JAUNE

(de haut en bas)

### A PLAT OBLONG

#### Moustiers

XVIIIe

**Faïence** - Décor de grand feu en camaïeu jaune sur fond blanc d'un bouquet de solanées au centre et de petits bouquets au marli  
Inv. n°124

### B DEUX ASSIETTES OCTOGONALES

**Fabrique Olérys-Laugier,**  
peintre **Jean-Baptiste Solomé cadet** (1717 - 1782),

engagé comme apprenti en 1739

#### Moustiers

XVIIIe

**Faïence** - Décor de grand feu en camaïeu jaune sur fond blanc d'un bouquet au centre et de guirlandes fleuries au marli  
Inv. n°244.01/n°244.02

### C PLAT OBLONG

#### Moustiers

XVIIIe

**Faïence** - Décor de grand feu en camaïeu jaune sur fond blanc à grotesques de chinois, fond animé de fleurs et insectes au marli  
Inv. n°222

### D PLAT OBLONG

#### Moustiers

XVIIIe

**Faïence** - Décor de grand feu en camaïeu jaune sur fond blanc à grotesques, fond animé de fleurs et insectes au marli  
Inv. n°333

### E DEUX ASSIETTES CIRCULAIRES

#### Moustiers

XVIIIe

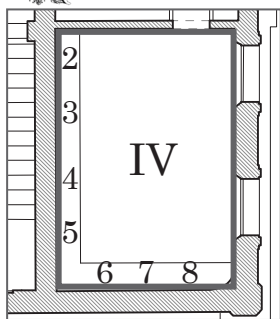
**Faïence** - Décor de grand feu en camaïeu jaune sur fond blanc à grotesques, fond animé de fleurs, touffes d'herbes et insectes au marli  
Inv. n°290.01/ n°290.02

### F PLAT OBLONG

#### Moustiers

XVIIIe

**Faïence** - Décor de grand feu en camaïeu jaune sur fond blanc à grotesques, d'un personnage féminin en terrasses sur deux registres, fond animé de fleurs et insectes et quatre filets au marli  
Inv. n°261



## 8 VITRINE MOUSTIERS BRUN

(de haut en bas)

### A DEUX ASSIETTES OCTOGONALES

**Fabrique Oléry's** (marque au dos)

**Moustiers**

Mi XVIIIe

**Faïence** - Décor de grand feu de manganèse sur fond blanc, à grotesques

Inv. n°254. 01 / 254.02

### B ASSIETTE

**Fabrique Oléry's-Laugier,**  
peintre **Jean François Richieud,**

marque et signature au dos.

Milieu XVIIIe

**Moustiers**

**Faïence** - Décor de grand feu de manganèse sur fond blanc, à grotesques

Inv.n°364

### C ASSIETTE

**Moustiers**

XVIIIe

**Faïence** - Décor de grand feu en camaïeu vert sur fond blanc, à la sauvagienne

Inv. n°246

### 9 CONCERT CHAMPÊTRE

Dans le goût de **Nicolas Lancret** (1690 – 1743)

XVIIIe

**Huile sur toile**

Inv. n°475

Décroché pour l'exposition temporaire

### 10 TABLE DE TRIC TRAC

Estampillé **Léonard Boudin**  
(Paris 1735 – Paris 1804),

ébéniste reçu maître en 1761

2e moitié XVIIIe

**Paris**

Dessus marqueté d'un damier de bois fruitiers teintés sur fond de bois de palissandre

Inv. n°116

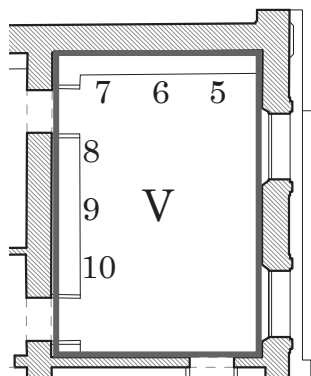
### 11 LUSTRE

Première moitié XIXe

**Verre et cristal**

Inv. n°437

LA SALLE DE MARSEILLE



**1 GLACE**

Fin XVIIIe / Début XVIIIe  
Cadre bois sculpté et doré  
Inv. n°467

**2 PENDULE, CADRAN ET MOUVEMENT  
VERDIER**

Estampille **Jean-Joseph  
Saint-Germain** (1719-1791),  
bronzier reçu maître vers 1746  
**Paris**  
Boîte en bronze doré  
Inv. n°118

**3 DEUX JARDINIÈRES  
Montpellier**

XVIIIe  
**Faïence** - Décor de grand feu de fleurs sur  
fond blanc  
Inv. n°353.01 / n°353.02

**4 COMMODE À LA RÉGENCE  
À DEUX TIROIRS**

**France, Marseille ?**  
XVIIIe  
Bois de placage, marbre (Brèche d'Alep  
- Le Tholonet - Massif de la Sainte-Victoire -  
Provence), **bronze doré**  
Inv. n°421

**5 VITRINE MARSEILLE**

(CÔTÉ FENÊTRE de haut en bas)

**A ASSIETTE CIRCULAIRE**

**Fabrique Veuve Perrin  
Marseille**  
XVIIIe  
**Faïence** - Décor de petit feu sur fond blanc  
de bouquet, bord à liseré vert  
Inv. n°376

**B DEUX ASSIETTES**

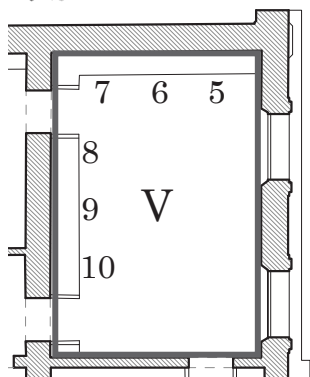
**Fabrique Veuve Perrin  
Marseille**  
XVIIIe  
**Faïence** - Décor de petit feu sur fond blanc  
de fleurs et d'insectes  
Inv. n°270.01 / n°270.02

**C PETITE TERRINE**

**EN FORME DE PERDRIX AU NID**  
Période P.Hannong (1748-1754)  
**Faïence** - Décor de grand feu polychrome  
Inv. n°74

**D GRANDE TERRINE OBLONGUE SUR PIEDS**

**Fabrique Veuve Perrin  
Marseille**  
XVIIIe  
**Faïence** - Décor de petit feu sur fond blanc de  
fleurs et insectes, frêtel branches fleuries  
Inv. n°134



**E RAFFRAICHISSOIR À VERRES**  
**Fabrique Gaspard Robert**  
**Marseille**

2e moitié XVIIIe

**Faïence** - Décor de petit feu polychromesur fond blanc de fleurs libellules et papillons  
Inv. n°59

**F ASSIETTE**  
**Marseille**

XVIIIe

**Faïence** - Décor de petit feu d'un bouquet et petites guirlandes au marli, bord peigné rose et filet manganèse  
Inv. n°368

**G ASSIETTE**  
**Marseille**

XVIIIe  
**Faïence** - Décor de petit feu sur fond d'un bouquet et petites guirlandes au marli  
Inv. n°709

**H PLAT OBLONG**

**Marseille**

XVIIIe siècle

**Faïence** - Décor de petit feu sur fond blanc de fleurs « au naturel » et quatre insectes or, bouquets au marli  
Inv. n°269

**6 VITRINE MARSEILLE**

**VERT VEUVE PERRIN** de haut en bas

**A DEUX ASSIETTES ET PLAT OBLONG**  
**Fabrique Veuve Perrin**  
**Marseille**

XVIIIe

**Faïence** - Décor de petit feu sur fond blanc d'un camaïeu de vert de fleurs  
Inv. n°274.01 / n°274.02 / n°274.03

**B ASSIETTE**  
**Fabrique Gaspard Robert**  
**Marseille**

2e moitié XVIIIe

**Faïence** - Décor de petit feu sur fond blanc d'un camaïeu vert d'un berger, bergère et mouton dans un médaillon, au centre cerné d'une grecque or  
Inv. n°272

**C PETITE VERSEUSE COUVERTE**  
**France**

2e moitié XVIIIe

**Faïence** - Décor de petit feu sur fond blanc de branchages en camaïeu vert  
Inv. n°100

## 7 VITRINE VEUVE PERRIN

CÔTÉ ORATOIRE de haut en bas

### A PLAT CIRCULAIRE

**Fabrique Veuve Perrin,**  
peintre **Abellard**  
**Marseille**

Vers 1775

**Faïence** - Décor de petit feu polychrome sur fond blanc d'un paysage animé au centre, et à la houlette au marli  
Inv. n°266

### B ASSIETTE CIRCULAIRE

**Fabrique Gaspard Robert**  
**Marseille**

XVIIIe

**Faïence** - Décor de petit feu polychrome sur fond blanc, de deux personnages jouant avec une brindille et bouquets alternés au marli, bordure chien dans un paysage de ruine, brindilles et bouquets alternés au marli  
Inv. n°273

### C ASSIETTE

**Marseille**

XVIIIe

**Faïence** - Décor de petit feu polychrome sur fond blanc d'un paysan et son chien dans un paysage de fleurettes et petits bouquets alternés au marli, bordure liseré pourpre  
Inv. n°265.01

### D ASSIETTE CIRCULAIRE

**Fabrique Vve Perrin**

(marque VP au dos)

XVIIIe

**Marseille**

**Faïence** - Décor de petit feu polychrome sur fond blanc de deux personnages et un chien dans un paysage au centre, guirlande d'épis et liseré doré bordant le marli  
Inv. n°271

### E POT À CRÈME

**Fabrique Gaspard Robert**  
**Marseille**

XVIIIe

**Faïence** - Décor de petit feu polychrome sur fond blanc, anse de branchage, frêtel en forme de fruit  
Inv. n°76

### F RAFFRAICHISSOIR À BOUTEILLE

**Fabrique Veuve Perrin**  
**Marseille**

Fin XVIIIe

**Faïence** - Décor de petit feu polychrome sur fond blanc, de fleurs au naturel, prises en forme de branchages et fruits, bordure, liseré marron  
Inv. n°19

### G DEUX SALERONS

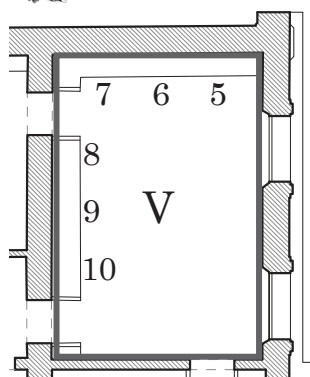
**Fabrique Veuve Perrin**

(marque VP au dos)

**Marseille**

2e moitié XVIIIe

**Faïence** - Décor de petit feu polychrome sur fond blanc, de branchages et liseré  
Inv. n°535.01 / n°535.02



## H ÉCUELLE COUVERTE

**Marseille**

2<sup>e</sup> moitié XVIII<sup>e</sup>

**Faïence** - Décor de petit feu au chinois, bouton en forme de rose épanouie  
Inv. n°98

## I ASSIETTE

**Fabrique Veuve Perrin**

**Marseille**

XVIII<sup>e</sup>

**Faïence** - Décor de petit feu d'un paysan menant deux bœufs à l'abreuvoir, guirlandes de fleurs au marli  
Inv. n°265.02

## J PLATEAU RECTANGULAIRE

**Sceaux ? / Lunéville ? (France)**

XVIII<sup>e</sup>

**Faïence fine** - Décor de grand feu polychrome sur fond blanc d'oiseaux branchés, devant un paysage, marli rocaille  
Inv. n°252

## 8 VITRINE ORIENT 1

CÔTÉ ORATOIRE de haut en bas

### A DEUX ASSIETTES CIRCULAIRES

**Chine**

XIX<sup>e</sup>

**Porcelaine** - Décor polychrome sur fond blanc de personnages, scène d'écriture, d'oiseaux dans quatre réserves sur fond de quadrillage au marli  
Inv. n°549.01/ n°549.02 ?

### B ASSIETTE CIRCULAIRE

**Chine**

XIX<sup>e</sup>

**Porcelaine** - Décor polychrome sur fond blanc de personnage dans un paysage, fleurs en frise et dans quatre réserves au marli  
Inv. n°552 ?

### C ASSIETTE CIRCULAIRE

**Chine**

XIX<sup>e</sup>

**Porcelaine** - Décor polychrome sur fond blanc de personnage dans un paysage, fleurs en frise et dans quatre réserves au marli  
Inv. n°552 ?

### D PLAT OBLONG À MARLI AJOURÉ

**Chine**

XIX<sup>e</sup>

**Porcelaine** - Décor polychrome de fleurs et oiseaux dans quatre réserves et un médaillon central - Inv. n°548 ?

## E DEUX POTS À BONZAÏS ET LEURS COUPELLES

**Japon**

XIX<sup>e</sup>

Porcelaine - Décor polychrome et rehauts d'or, de personnages et d'écriture sur les pots  
Inv. n°559.01/ n°559.02

## F PETIT POT ET SON COUVERCLE

**Perse**

XIX<sup>e</sup>

Porcelaine - Décor polychrome de guirlandes de fleurs et de frises - Inv. n°573

## G SERVICE À DÉJEUNER

**Japon**

XIX<sup>e</sup>

Couteau et baguettes dans un étui en ivoire et écaille de tortue - Inv. n°584

## H ASSIETTE CIRCULAIRE

**Chine**

XIX<sup>e</sup>

Porcelaine - Décor polychrome de personnages et de fleurs dans quatre réserves sur un fond de quadrillage  
Inv. n°551 / n°553 ?

## I ASSIETTE CIRCULAIRE

**Chine**

XIX<sup>e</sup>

Porcelaine - Décor rayonnant polychrome sur fond blanc, de personnages et de fleurs dans quatre réserves et un médaillon central  
Inv. n°551/n°553 ?

## J BOÎTE À PEIGNE

**Canton**

Porcelaine

Inv. n°630

## 9 VITRINE ORIENT 2 (de haut en bas)

### A GRAND PLAT CIRCULAIRE

**Compagnie des Indes**

Vers 1735, dynastie Qing,

période Qianlong (1736 – 1796)

Porcelaine - Décor polychrome de fleurs sur fond blanc - Inv. n°133

### B TROIS ASSIETTES

**Chine**

Dynastie Qing, période Qianlong  
(1736 – 1796)

Porcelaine - Décor polychrome sur fond blanc de personnages sur une terrasse au bord d'un fleuve, marli à fond quadrillé et au décor alterné de fleurs et de paysages dans les réserves  
Inv. n°239.01/ n°239.02/ n°239.03

### C DEUX ASSIETTES

**Chine**

Dynastie Qing, période Qianlong  
(1736 – 1796)

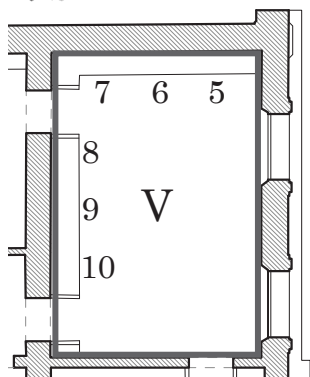
Porcelaine - Décor polychrome de personnages jouant dans un jardin au jeu de go au centre et de quadrillages et guirlandes de fleurs, branches fleuries et papillons au marli  
Inv. n°237.01/ n°237.02

### D ASSIETTE

**Chine**

Dynastie Qing, période Qianlong  
(1736 – 1796)

Porcelaine - Décor polychrome sur fond blanc rayonnant de paysages, fleurs et personnages  
Inv. n°235



## E ASSIETTE

### Chine

Dynastie Qing, période Qianlong  
(1736 – 1796)

**Porcelaine** - Décor polychrome sur fond blanc rayonnant de personnage et décors de fleurs et de paysages dans des réserves au marli  
Inv. n°236

## 10 VITRINE ORIENT 3

(de haut en bas)

### A QUATRE ASSIETTES CIRCULAIRES

#### Chine

Dynastie Qing, période Qianlong  
(1736 – 1796)

**Porcelaine** - Décor polychrome sur fond blanc d'une jeune fille dans un jardin rendant visite à un dignitaire au centre, frises de fleurs et de feuillages alternés au marli

Inv. n°241.01 / n°241.02 / n°241.03 / n°241.04

### B PLAT CIRCULAIRE

#### Japon

XIXe

**Porcelaine** - Décor polychrome sur fond blanc de rocher, branchages, fleurs et oiseaux débordant au marli

Inv. n°240

### C PLAT CIRCULAIRE

#### Chine

Dynastie Qing, période Qianlong  
(1736 – 1796)

**Porcelaine** - Décor polychrome sur fond blanc de personnages jouant au jeu de go au centre, et de fleurs dans les réserves sur fond de quadrillages au marli

Inv. n°238

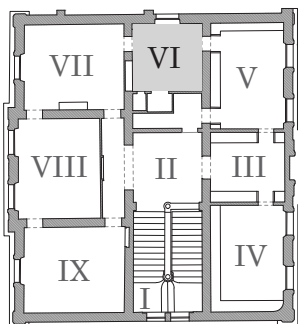
## 11 LUSTRE

Première moitié XIXe

Verre et cristal

Inv. n°406





## L'ORATOIRE

Un oratoire est une pièce consacrée à la prière personnelle, comportant une petite chapelle à usage privé. Cet oratoire du XIX<sup>e</sup> siècle est utilisé par les Villeneuve-Esclapon, les premiers propriétaires de l'hôtel particulier. La niche porte encore les décors d'origine.

### 2 ÉLÉMENTS DE RETABLE

#### École catalane

Fin XV<sup>e</sup> - XVI

Tempera sur bois

Scènes de la Vie de la Vierge : L'Annonciation, La Nativité, L'Adoration des Mages, La Pentecôte, La Dormition, Le Couronnement (Retsauration 2010 Giovanni Taormina)

Inv. n°327.01/n°327.02/n°327.03/n°327.04/  
n°327.05/n°327.05/n°327.06/

Un retable est un ensemble de panneaux pouvant être en marbre, en pierre ou en bois, généralement peint ou orné, destiné à être placé dans une église chrétienne, derrière l'autel. Ces six panneaux présentent des scènes de la Vie de la Vierge.

### 3 CHAISE À BRAS

Début XVII<sup>e</sup>

Recouvert de soie

Inv. n°350

### 4 TÊTE DE VIERGE

École italienne

XIX<sup>e</sup>

Mosaïque

Inv. n°329

### 5 VIERGE AU ROSAIRE

École Française

Début XVIII<sup>e</sup>

Panneau de noyer sculpté

Inv. n°330

### 6 PRIE-DIEU DE SACRISTIE À DEUX BATTANTS

France

XIX<sup>e</sup>

Chêne sculpté à décor Renaissance

Inv. n°770

### 7 FAUTEUIL

2<sup>e</sup> moitié XVII<sup>e</sup>

Noyer tourné et tapisserie aux points

Inv. n°214

### PETIT TABOURET

Début XVII<sup>e</sup>

Recouvert de soie

Inv. n°6

## 8 VITRINE 1 (de haut en bas)

### A ENSEMBLE DE GRAVURES

#### Albrecht Dürer

(Nuremberg 1471 – Nuremberg

15ww)

Inv. n°772

### B INSTRUMENTS DE LA PASSION

Métal partiellement doré et ivoire

Inv. n°771

### C BOUTEILLES DE MARINIERS DU RHÔNE

Dépôt de Gerard Guerre

### D ENSEMBLE DE SANTONS

Provence

Début XXe

Terre cuite - Inv. n°888

### E GARGOULETTE

Terre-cuite vernissée

Don M et Mme Yves Boussin juillet 2018

### F DEMOISELLES D'AVIGNON

XIXe

Terre-cuite vernissée

Don M et Mme Yves Boussin juillet 2018

### 9 CROIX DE PÈLERINAGE

Italie

Métal et émaux - Inv. n°779

### 10 CHRIST

École française

Fin XVIIe / Début XVIIIe

Ivoire - Inv. n°505

## 11 VITRINE 2 (de haut en bas)

### A CHASUBLE

France

XVIIe

Soie brodée - Inv. n°438

### B SAINTE ANNE

École espagnole

XVIe

Statuette en bois à décor polychrome

Inv. n°226

### C SAINT VINCENT DE PAUL

Gravure - Inv. n°810

### D COUPE

Bretagne

Fin XVIe-début XVIIe

Argent et vermeil - Inv. n°537

### E SAINT VINCENT DE PAUL

D'après **Francesco Zuccarelli**

(1702 – 1788)

Huile sur toile - Inv. n°809

### F LIVRES DE LA BIBLIOTHÈQUE DE LOUIS VOULAND

## 12 VITRINE 3

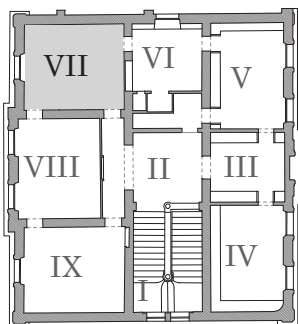
### A BUSTE RELIQUAIRE DE SAINT FRANÇOIS

XVIe

Bois sculpté, polychrome et doré

Inv. n°513

### B LIVRES DE LA BIBLIOTHÈQUE DE LOUIS VOULAND



## LE BOUDOIR

### 1 QUATRE FAUTEUILS

#### Manufacture royale de Beauvais

D'après les cartons des Fables de la Fontaine

#### Jean-Baptiste Oudry

(Paris 1686 - Beauvais 1755)

Vers 1750

Hêtre sculpté, tapisserie (laine et soie)

Inv.n°110.01/ n°110.02/ n°110.03/ n°110.04

### 2 LE RETOUR DE CHASSE DE DIANE

#### Manufacture royale des Gobelins

D'après un carton de

#### Charles de La Fosse

(Paris 1636 – Paris 1717)

XVIIIe

Tapisserie (laine et soie) - Inv. n°106

Déesse de la mythologie romaine antique, Diane portant un diadème en forme de croissant de lune se repose au bord de l'eau entourée de six nymphes. L'une d'entre-elle, vêtue de rouge, garde les cors de chasse de la divinité, son arc, son carquois et sa lance ainsi que les dépouilles d'un lapin et d'un oiseau. Une autre tient ses chiens en laisse. Dans les airs, Cupidon observe la scène. La douceur de la composition se ressent dans les courbes, les motifs floraux et les corps souples des jeunes femmes représentées. Cette tapisserie relate les *Métamorphoses* d'Ovide dans un style purement décoratif.

La manufacture des Gobelins est créée par Louis XIV en 1662 pour fabriquer des tapisseries destinées en priorité pour fournir les demeures royales et les cadeaux diplomatiques.

### 3 PAIRE DE POTICHES

#### Chine

Dynastie Qing, période Qianlong (1736-1795)

Porcelaine - Décor polychrome de fleurs en réserves sur fond bleu, monture bronze

Inv. n°45.01 / n°45.02

### 4 VASE BALUSTRE À DÉCOR DE PHÉNIX

#### Chine

Dynastie Qing, période Kangxi (1662-1722)

Porcelaine, émaux polychromes de la famille verte, monture bronze doré - Inv. n°117

### 5 COMMODE EN DOUBLE ARBALÈTE

Estampille de **Pierre IV**

**Migeon** (Paris 1696 – Paris 1758), ébéniste reçu maître en 1721

#### Paris

2e quart XVIIIe

Marqueterie de bois de bout sur fond de bois de rose et d'amarante,

marbre rouge (griotte en Oeil de Perdrix - Carrière des Bessous - Minervois - France)

Inv. n°107

La forme galbée du meuble dite en double arbalète est mise en valeur par la marqueterie et soulignée avec élégance par les bronzes dorés. Le marbre très épais dit « à double gorge » reprend la forme de la façade et est mouluré sur les deux faces. Sous le marbre de la commode est cachée l'estampille « Migeon », signature du maître de l'atelier Pierre Migeon IV. Il fait partie d'une dynastie d'ébénistes installés à Paris au faubourg Saint-Antoine, quartier de prédilection de la corporation des menuisiers-ébénistes.

## 6 AUTO PORTRAIT

**D'ÉLISABETH LOUISE VIGÉE LEBRUN**

**EN ARTISTE**

Gravure de **Johann Gotthard von Müller**

(Bernhausen 1747 – Stuttgart 1830)

**Vers 1785**

D'après une peinture d'**Élisabeth Louise Vigée-Lebrun**

(Paris 1755 – Paris 1842)

Après 1782

**Huile sur toile**, 97,8 x 70,5 cm

(Londres, National Gallery)

Inv. n°757

## 7 VITRINE

(de haut en bas et de gauche à droite)

### A GARÇONNET TENANT UNE CORBEILLE

Inv. n°67.01

### B GARÇONNET VÊTU À L'ORIENTALE

Inv. n°67.02

### C GENTILHOMME

**OFFRANT DES FLEURS À UNE MUSICIENNE**

**Meissen (Saxe)**

XIXe

**Porcelaine** à décor polychrome

Inv. n°69

### D DEUX FILLETES TENANT UNE CORBEILLE

**Meissen (?) (Saxe)**

XVIIIe

**Porcelaine dure** à décor polychrome

Inv. n°65.01/n°65.02

## E TASSE ET SOUCOUBE

**Vincennes**

**Porcelaine** - Décor polychrome d'oiseaux dans des réserves sur fond bleu royal

Inv. n°542.01/ n°542.02

## F PLAT DU SERVICE DES ASTURIES

**Manufacture royale de Sèvres**, décor de **André-Vincent**

**Vieillard (1717-1790)**,

dorure de **Lécot**

1774 -1791

**Porcelaine dure** - Décor des initiales de Marie-

Louise de France et du prince Charles des Asturies, scènes de pêche et de chasse en réserve

Inv. n°72

## G ECUELLE COUVERTE ET SON PRÉSENTOIR

**Manufacture royale de Sèvres**, décor de **Jacques-François**

**Micaud (Villeneuve d'Aumont**

1732/1735 – Sèvres 1811),

arrivée à la manufacture en 1757

1766

**Porcelaine tendre** - Décor polychrome de soieries

- Inv. n°89

## H TASSE ET SOUCOUBE

**Vincennes**

**Porcelaine** - Décor polychrome d'oiseaux dans des réserves sur fond bleu royal

Inv. n°542.01/n°542.02

## I GROUPE DE DEUX PERSONNAGES :

**UN JARDINIER ET UNE PAYSANE**

**Saint-Clément (Lorraine)**

XVIIIe

**Faïence fine** polychrome - Inv. n°71

**J LE VENDEUR DE COLIFICHETS,  
GROUPE DE TROIS ENFANTS**

**Meissen (Saxe)**

XIX<sup>e</sup>

**Porcelaine dure** à décor polychrome

Inv. n°70

**K PAIRE DE PETITS FLAMBEAUX**

**Menecy (France)**

XVIII<sup>e</sup>

**Bronze doré**, statuette d'enfant en porcelaine tendre à décor polychrome, et branches fleurs de porcelaine dure de Saxe au naturel - Inv. n°84.01/ n°84.02

**L POT À CRÈME**

**Manufacture royale de Sèvres**

1768

**Porcelaine tendre**, à décor d'un pêcheur devant un moulin à eau en réserve blanche sur fond bleu et or imbriqués - Inv. n°96

**M TASSE ET SA SOUCOUE**

**Manufacture royale de Sèvres**

1770

**Porcelaine tendre** à décor polychrome et or de roses et de guirlandes

Inv. n°94.01/ n°94.02

**N TASSE ET SA SOUCOUE**

**Manufacture royale de Sèvres**

2<sup>e</sup> moitié XVIII<sup>e</sup>

**Porcelaine tendre** - Décor d'émaux de Coteau en relief sur fond bleu roi - Inv. n°93

**O PORTE-MONTRE**

**Delft**

XVIII<sup>e</sup> ?

**Faïence** à décor polychrome et or de sujets dans le goût de la porcelaine des Indes

Inv. n°521

**P POT À SUCRE**

**Manufacture royale de  
Vincennes**

1753

**Porcelaine à pâte tendre** à décor de fleurs en réserves blanche sur fond turquoise

Inv. n°81

**Q TASSE ET SA SOUCOUE**

**Manufacture de Sèvres**

1765

**Porcelaine tendre** à décor polychrome d'oiseaux sur fond vert et or - Inv. n°82

**R PICHET**

**Manufacture royale de Sèvres**

Année illisible

**Porcelaine** à décor polychrome d'une fillette dans un paysage en réserve cernée d'or se détachant sur un fond vert - Inv. n°87

**S POT DE TOILETTE COUVERT**

**Manufacture royale de Sèvres**

1769

**Porcelaine tendre** à décor polychrome d'oiseaux volant dans des réserves cernées de branchages or se détachant sur un fond vert

Inv. n°86

## T PETIT BOUGEOIR

Fond **laque rouge**, monture et éteignoir  
**bronze doré**, branches de fleurs au naturel,  
**porcelaine dure de Saxe**  
Inv. n°85

## U TASSE TREMBLEUSE ET SA SOUCOUBE Manufacture royale de Sèvres

**Porcelaine** - Décor polychrome de guirlande et or  
Inv. n°99.01/ n°99.02

## V VERSEUSE

Peintre **Ringler**  
**Ludwigsburg** (Prusse)  
**Porcelaine** à décor de fleurs  
Inv. n°408

## W SAUCIÈRE ET SON PLATEAU

**Boissettes** (France)  
Fin XVIIIe  
Décor polychrome de fleurs et or  
Inv. n°101.01/ n°101.02

## 8 SECRÉTAIRE EN PENTE

**France**  
XVIIIe  
**Marqueterie de bois fruitiers** sur fond de  
placage de noyer  
Inv. n°394

## 9 REPAS CHAMPÊTRE

**Anonyme**  
Dans le goût de **Nicolas Lancret**  
(Paris v.1690 – Paris 1743)  
**Huile sur toile** - Inv. n°129

## 10 INTÉRIEUR D'AUBERGE Jean-Baptiste Besnard

(?-mort avant 1789)  
1749  
**Huile sur toile** signée et datée  
Inv. n°194

## 11 PETIT BUREAU PLAT

**Marqueterie de bois** de violette, sabots de  
**bronze**, plateau garni de maroquin  
Inv. n°167

## 12 PORTRAIT DE JEUNE FILLE

École de **Greuze** (Tournus 1725  
-Paris 1805)  
**Huile sur toile** - Inv. n°131

## 13 PORTRAIT DE MLLE COLOMBE Jacques-Antoine-Marie Lemoine (Rouen 1752-Paris 1824)

**Craie noire, sanguine et aquarelle**  
signée et datée - Inv. n°141

## 14 DEUX FLAMBEAUX À DEUX LUMIÈRES

XVIIIe  
**Bronze argenté**  
Inv. n°514.01/ Inv. n°514.02

## 15 VASE À PANSE OVOÏDE

**Chine**  
Fin dynastie Ming (1368-1644),  
monture européenne XVIIIe  
Céladon vert à mascarons avec anneaux, monture  
**bronze doré**, col à godrons, base sur pendentif  
reposant sur quatre pieds à griffes  
Inv. n°186

## 16 PORTRAIT DE FEMME ARTISTE

École Française dans le goût  
d'**Elisabeth Vigée-Lebrun**

(Paris 1755 – Paris 1842)

XIXe

Huile sur toile - Inv. n°507

## 17 PORTRAIT DE MARIE JUSTINE BENOÎTE

**DURONCERAY OU MADAME FAVART**

Attribué à **Charles-Nicolas Cochin**

(Paris 1715 – Paris 1790)

Dessin à la craie noire - Inv. n°711

## 18 BONHEUR DU JOUR

Dans le goût de **Charles Topino**

(vers 1742 – 1803),

ébéniste reçu maître en 1773

**Paris**

2e moitié XVIIIe (style transition)

**Marqueterie de bois fruitiers** sur fond de  
bois de rose, décor en trompe-l'œil

Inv. n°162

Ce petit meuble féminin sert principalement à écrire et ranger le matériel d'écriture. Au XVIIIe siècle, dans la haute société, on s'écrit beaucoup, on entretient des correspondances régulières dans un contexte de grande sociabilité. Ce meuble léger appartenant à la catégorie du mobilier volant pouvait facilement être déplacé en fonction des besoins et n'était pas destiné à rester contre le mur.

Le décor en marqueterie recouvre l'ensemble de ce meuble et présente plusieurs objets familiers des milieux privilégiés du XVIIIe. L'enveloppe, l'encrier et sa plume font référence à l'écriture de lettres et à l'usage du meuble. Les cartes et les jetons évoquent le jeu, très présent lors des Salons. Le service à thé rappelle la consommation de boissons exotiques au XVIIIe siècle.

## 19 BRAS DE LUMIÈRE À TROIS BRANCHES

Mi XVIIIe - Inv. n°148

## 20 CORBEILLES ET FLEURS

XIXe

Deux gravures - Inv. n°441.01/ n°441.02

Décroché pour l'exposition temporaire

## 21 PAIRE DE FAUTEUILS CABRIOLETS

**France**

Mi XVIIIe (époque Louis XV)

**Bois naturel**, garniture de tissu  
contemporain (restauration de 2006)

Inv. n°173.01/ n°173.02

## 22 CARTEL D'APPLIQUE SUR CONSOLE

Boîte estampillée **François**

**Goyer**, ébéniste reçu maître en 1740

Décor peint de fleurs et d'oiseaux vernis

Martin rouge ; **bronze doré**

Inv. n°22

## 23 PAIRE DE BOUGEIRS

XVIIIe

**Bronze doré** au C couronné et tôle peinte

**Porcelaine dure de Saxe**, décor de fleurs  
au naturel

Inv. n°534.01/n°534.02

## 24 CARLIN SUR COUSSIN

D'après le modèle de **Johan**

**Joachim Kaendler**

(Fishbach 1706 – Meissen 1775)

**Tournai** (Pays-Bas Méridionaux,  
actuelle Belgique)

XVIIIe

**Faïence fine**

Inv. n°180

## 25 ARMOIRE

Estampillé **Bon Durand**,

ébéniste reçu maître en 1761

**Paris**

2e moitié XVIIIe

**Marqueterie de bois fruitiers** sur fond de bois de rose et d'amarante

Inv. n°179

### AU CENTRE DE LA PIÈCE

## 26 TABLE DE TRIC-TRAC

Mi XVIIIe (Epoque Louis XV)

Dessus damier **marqueté**

Inv. n°387

## 27 COFFRET DE VOYAGE DE MADAME DU BARRY

de 1757 à 1773 :

### COFFRET

1773

**Bois, marqueterie de poirier**, intérieur garni de **soie** rouge Au dessous : étiquette d'origine du Marchand Mercier « Poirier rue Saint Honoré »

### CONTENU

**VERSEUSE, POT À SUCRE, CRÉMIER, BOL, TASSE ET SOUCOUBE**

**Manufacture royale de Sèvres**

1757-1773

Porcelaine tendre

**VERSEUSE, BOÎTE À THÉ, DEUX CUILLÈRES**

Orfèvre **André-Louis Cassé**

(vers 1723 - 1781)

1769

Vermeil

## RÉCHAUD ET LAMPE

Orfèvre **Claude-Pierre Deville**,

reçu maître en 1769

1769

Vermeil

## FLACON À ALCOOL

**Cristal, argent**

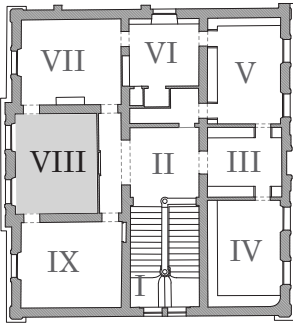
Inv. n°40.01 - n°40.12/

Ce coffret appartenant à Madame du Barry contient un nécessaire à thé transportable lors de ses voyages. La présence d'une seule tasse dans ce service en fait un « solitaire ». Les décors de semis de roses et de guirlandes de myrte, très appréciés de la comtesse, ornent les pièces de porcelaine tendre. Les armes accompagnées de la devise familiale « Boutes en avant », sont gravées sur les pièces d'orfèvrerie.

Madame du Barry est la dernière favorite du Roi de France Louis XV et sa maîtresse en titre de 1769 à 1774 (mort du roi). Entre 1791 et 1793, elle fait quatre séjours en Angleterre pour tenter de récupérer les bijoux qui lui ont été dérobés et retrouvés à Londres. Elle apprend l'exécution du Roi Louis XVI en janvier 1793 lors d'un séjour à Londres et, malgré le contexte, retourne à Louveciennes, sa résidence près de Paris. Elle est alors jugée par le tribunal révolutionnaire où elle est accusée de débauche et d'emprise sur Louis XV. Elle est condamnée à mort par la guillotine le 8 décembre 1793. L'histoire de ce coffret, complet, en bon état de conservation, reste inconnue.

On trouve sous ce coffret fait sur mesure la mention du célèbre marchand-mercier Poirier. Qualifié de « marchand de tout, faiseur de rien » par Diderot, le marchand mercier, auparavant spécialisé uniquement dans le tissu de luxe, prend une importance considérable au XVIIIe siècle, vendant meubles et objets d'art, choisis chez les fabricants. Il les embellit, les assemble ou les transforme selon la mode. Renommé à la cour, Simon-Philippe Poirier fournit à Madame du Barry une partie du mobilier de ses appartements à Versailles, et l'essentiel de celui de son pavillon à Louveciennes.





## LE SALON PROVENÇAL

### 1 PAIRE DE BRAS DE LUMIÈRE

Orfèvre **Jean-Louis Prieur**  
(1732 - 1795), reçu maître en 1769  
**France**  
3<sup>e</sup> quart XVIII<sup>e</sup> (Epoque Louis XVI)  
Bronze doré - Inv. n°197.01/ n°197.02

### 2 FLEURS DANS UN VASE

**École française**  
Début XVIII<sup>e</sup>  
Huile sur carton - Dépôt

### 3 LE GUÉ

**Manufacture de Beauvais**,  
d'après des cartons du peintre  
**Jean-Baptiste Huet**  
(Paris 1745- Paris 1811)  
**France**  
Fin XVIII<sup>e</sup>  
Tapisserie (laine et soie) - Inv. n°195  
Décroché pour l'exposition temporaire

### 4 PAIRE DE VASES FLAMBEAUX

3<sup>e</sup> quart XVIII<sup>e</sup>  
Bronze patiné et bronze doré  
Inv. n°182.01/ n°182.02

### 5 PENDULE D'OFFICIER

**France**  
3<sup>e</sup> quart XVIII<sup>e</sup>  
Boîte bronze doré et ciselé, trophées sur les  
côtés, pieds griffes de lion ; cadran chiffres à la  
turque - Inv. n°140

### 6 SECRÉTAIRE À DOUCINE

Estampillé **Jean-Charles**  
**Ellaume**, ébéniste reçu maître en  
1754  
**Paris**  
2<sup>e</sup> moitié XVIII<sup>e</sup>  
Inv. n°389

### 7 POTICHE COUVERTE

**Chine**  
Fin période Ming (1368-1644) ? / Mi XVIII<sup>e</sup> ?  
Décor polychrome de personnages, de  
végétation et de nuages  
Inv. n°44

### 8 ENCOIGNURE GALBÉE À DEUX VANTAUX

**France**  
Mi XVIII<sup>e</sup> (Epoque Louis XV)  
Décor de marqueterie bois fruitiers et bois de rose  
Inv. n°108

### 9 TABLE ÉCRITOIRE

**France**  
2<sup>e</sup> moitié XVIII<sup>e</sup> (Epoque Louis XVI)  
Placage d'amarante et de palissandre, décor de  
filet de buis, **bronze doré, cuivre**  
Inv. n°12

## 10 L'EMBARQUEMENT

**Ecole Italienne**

XVIIIe

Huile sur toile - Inv. n°459

Décroché pour l'exposition temporaire

## 11 BANQUETTE

**Sud de la France**

3e quart XVIIIe (Epoque Louis XVI)

Bois peint, tapisserie aux petits points

- Inv. n°533

## 12 TABLE DE NUIT EN TAMBOUR

Estampillée **Jean-Baptiste**

**Tuart**, ébéniste reçu maître en

1741

**Paris**

2ème moitié du XVIIIe (style transition)

Marqueterie de paysages

Inv. n°115

## 13 VASE DE FORME GOURDE

**Chine**

Fin dynastie Ming (1368-1644)

Biscuit fahua à décor de dragons

poursuivant le joyau

Inv. n°58

## 14 BAS D'ARMOIRE

**SECRÉTAIRE À ABATTANT, EN ENCOIGNURE**

Estampillé **Jean Desforge**,

ébéniste reçu maître avant 1730

**Paris**

2ème quart XVIe

Marqueterie de placage d'acajou, décor de panneaux de laque de Chine

Inv. n°109

## 15 PORTRAIT PRÉSUMÉ DE

**CHRISTOPHE WILLIBALD CHEVALIER VON GLUCK (ERASBACH, HAUT-PALATINAT 1714 - VIENNE 1787)**

Attribué à **Joseph-Siffred**

**Duplessis**

(Carpentras 1725- Versailles 1802)

Huile sur toile

Inv. n°132

Décroché pour l'exposition temporaire

## 16 CHIENS FÔ PORTE ENCENS

**Chine**

XVIIe

Porcelaine émaillée blanche

Inv. n°229.01 / n°229.02

## 17 SECRÉTAIRE DE DAME

Estampillé **Pierre Garnier**

(vers 1726 - 1800),

ébéniste reçu maître en 1742

**Paris, France**

2ème moitié XVIIIe

Placage en feuille de bois de violette

Inv. n°170

## 18 BAROMÈTRE-THERMOMÈTRE

**France**

3e quart XVIIIe (Epoque Louis XVI)

Tilleul laqué et doré

Inv. n°27

## 19 COFFRET FORMÉ DE RELIURES

Inv. n°407

## 20 PETITE TABLE OUVRANT À TROIS TIROIRS

3e quart XVIIIe (Epoque Louis XVI)

**Noyer**

Inv. n°220

AU CENTRE DE LA PIÈCE

**21 LAMPE BOUILLOTE**

3e quart XVIIIe (Epoque Louis XVI)  
Métal doré, abat-jour tôle peinte  
Inv. n°463

**22 SALON :**

**PAIRES DE CHAISES ET DE FAUTEUILS  
EN CABRIOLET, À DOSSIER EN  
MÉDAILLON**

Estampillé **Claude Chevigny**,  
menuisier en siège reçu maître en  
1768

**Paris**

3e quart XVIIIe (Epoque Louis XVI)  
Bois peint, tapisserie aux petits points,  
velours (garniture dossier et assise)  
Inv. n°172.01/ n°172.02/ n°172.03/  
n°172.04/ n°172.05/ n°172.06

**23 BUREAU PLAT**

**OUVRANT À 3 TIROIRS ET 2 TIRETTES**

**France**

3e quart XVIIIe (Epoque Louis XVI)  
Bois d'acajou, pieds et chutes cannelés en  
bronze, dessus cuir  
Inv. n°174

**24 PLATEAU-ÉCRITOIRE**

**À DEUX GODETS**

**France**

Milieu XVIIIe (Epoque Louis XV)  
Panneau laque de Chine dit de  
Coromandel, monture bronze doré  
Inv. n°166

**25 LUSTRE**

Inv. n°814

CÔTÉ FENÊTRES :

**26 GLACE**

**France**

3e quart XVIIIe (Epoque Louis XVI)  
Cadre **bois doré** à décor d'un rais de perles  
et de ruban  
Inv. n°177

**27 TÊTE DE JEUNE FEMME**

Gravure de **Gilles Demarteau**  
(Liège 1722 – Paris 1779)

D'après un dessin de **François  
Boucher** (Paris 1703 – Paris  
1779)

Inv. n°508

**28 CARTEL D'ALCÔVE**

2e quart XVIIIe

Placage d'**écailles de tortue**, type Caret,  
**bronze doré**

Inv. n°48

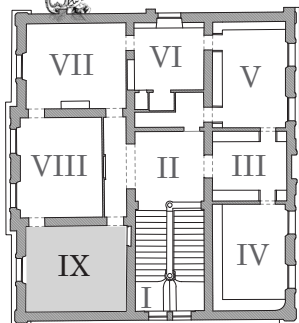
Petite horloge de chevet, ce cartel du XVIIIe siècle permet de connaître l'heure au quart près dans l'obscurité, sans avoir besoin d'allumer une bougie. Il suffisait de tirer sur une petite tige en métal se trouvant sur le côté de l'objet pour actionner deux cloches, l'une sonnant les heures, l'autre les quarts d'heures.

**29 COMMUNE DEMI-LUNE,**

**À DEUX TIROIRS ET DEUX VANTAUX**

**France**

3e quart XVIIIe (Epoque Louis XVI)  
**Acajou**, dessus **marbre veiné**  
(Gris Sainte-Anne-Gougnies-Belgique), **bronze doré** : poignées, entrées et ornements, couronne de lauriers, nœuds, et rais de perles  
Inv. n°424



Cette salle se distingue du reste du musée. Il s'agit de la reconstruction fantasmée d'une chambre « chinoise » à partir d'objets exotiques collectionnés par Louis Vouland. Celui-ci ne s'est pas uniquement intéressé au goût pour la Chine du XVIIIe siècle, dans un souci de cohérence avec sa collection d'arts décoratifs, principalement de cette même époque. Il montre ici une véritable fascination pour l'Extrême-Orient et l'imaginaire qui s'illustre par un choix romantique davantage que scientifique d'objets.

### 1 LADYBUG

Yuan-Chin-Taa

2019

Encre sur papier

Cocinelles

### 2 TABLE CHIFFONNIÈRE

France

3e quart XVIIIe (Epoque Louis XVI)

Pieds gainés montés sur roulettes,

bois fruitier satiné, filets de marqueterie

Inv. n°425

### 3 LIT DE REPOS

Languedoc

1e moitié XVIIIe

Noyer sculpté - Inv. n°497

### 4 PORTRAIT D'ACHILLE MOREAU

Clément Brun

(Avignon 1865-Avignon 1920)

1892-1893

Huile sur toile - Inv. n°743

Décroché pour l'exposition temporaire

### 5 TABLE RAFRAÎCHISSOIR

Provence

2ème quart XVIIIe

Noyer - Inv. n°204

### 6 LIT À BALDAQUIN

Chine

XIXe

Bois laqué rouge, décor sculpté et peint polychrome et or, incrustations de pierres et miroirs

Inv. n°517.01

Au cœur de cette chambre domine ce lit à baldaquin rouge et or, finement sculpté, datant de la fin de la dynastie Qing (1644 à 1912). Lieu de réception plutôt que lieu de repos, justifiant la petite taille du lit, il était utilisé en Chine comme pièce supplémentaire dans la pièce. A l'origine, il était probablement pourvu de papier peints représentant le ciel et fermé par des rideaux. Le décor surabondant sculpté, peint et doré représentant différentes scènes du quotidien ou de bataille est enrichi d'incrustation de pierre semi-précieuse et de petits miroirs.

## A L'INTÉRIEUR DU LIT :

### 7 TABOURETS

**France**

XIXe

**Bois laqué** rouge, traverses à décor de clochettes

Inv. n°517.02/ n°517.03

### 8 DEUX TABLES

**France**

1e quart XXe

**Bois laqué** rouge - Décor peint polychrome et or

Inv. n°517.04 / n°517.05

### 9 ENSEMBLE DE TAPIS BOUKHARAS

**Asie centrale**

XIXe

**Laine** - Motifs à pied d'éléphant

Inv. n°493

### 10 GRAND PLAT CIRCULAIRE

**Japon**

Porcelaine

Inv. n°580

### 11 DÉESSE TENANT UN PANIER FLEURI

**Chine**

XIXe ?

Statuette en **ivoire** polychrome

Inv. n°415

### 12 PETITE TABLE

3e quart XVIIIe (Epoque Louis XVI)

Dessus **marbre** (Brèche - Serevezza - Italie)

Inv. n°14

### 13 ARMOIRE

**France**

1er quart XXe

**Bois laqué** rouge, décor peint polychrome et or

Inv. n°517.06

## VITRINE IVOIRES

### A DÉESSE TENANT UN PHOENIX

**Chine**

XIXe ?

Statuette en **ivoire** polychrome

Inv. n°416

### B DÉESSE AU MIROIR

**Chine**

XIXe ?

Statuette en **ivoire** polychrome

Inv. n°413

### C DÉESSE TENANT UN BOUQUET DE FLEURS ET UN ÉVENTAIL

**Chine**

XIXe ?

Statuette en **ivoire** polychrome

Inv. n°414

### D DÉESSE TENANT UNE CORBEILLE DE FLEURS

XIXe ?

**Chine**

Grande statuette en **ivoire** polychrome

Inv. n°412

**E PAYSAN REGARDANT  
MANGER UN CANARD**

**Japon**

XIXe

Ivoire - Inv. n°154

**F PAYSAN JOUANT AVEC DES ENFANTS**

**Japon**

XIXe

Ivoire - Inv. n°153

**G DIGNITAIRE**

XIXe ?

**Chine**

Statuette en ivoire polychrome

Inv. n°419

**H DIGNITAIRE**

XIXe ?

**Chine**

Statuette en ivoire polychrome

Inv. n°418

**I VIEILLARD TENANT UN ROULEAU  
ET UN BOUQUET DE FLEURS**

XIXe ?

**Chine**

Statuette en ivoire polychrome

Inv. n°417

## 14 VITRINE 2

(de haut en bas, de gauche à droite)

**A PETIT VASE**

**Chine**

Dynastie Qing, époque Kangxi (1662-1722)

Porcelaine à décor polychrome

Inv. n°102

**B STATUETTE DE DIGNITAIRE,  
AVEC À SES PIEDS UNE TORTUE**  
**Chine**

Biscuit blanc et bleu - Inv. n°164

**C PETIT VASE**

**Chine**

Porcelaine émaillée bleue - Inv. n°409

**D DEUX STATUETTES DE CHIENS FÔ**

**Chine**

Céramique bleue monture bronze doré

Inv. n°163.01/ n°163.02

**E SIFFLET EN FORME DE POISSON**

**Chine**

Grès turquoise sculpté - Inv. n°165

**F PAIRE DE POTS COUVERTS**

**Chine**

Grès émaillé vert, couvercle bois sculpté

Inv. n°181.01/ n°181.02

**G DEUX BRÛLE-PARFUMS  
REPRÉSENTANT DES CRAPAUDS**

**Chine**

Terre vernissée

Inv. n°605.01/ n°605.02

**H COFFRET EN BOIS LAQUÉ NOIR**

Mi-XVIIIe

Décor de chinois

Inv. n°151

**I COFFRET**

Mi-XVIIIe

Laque rouge et or à décor oriental

Inv. n°188

## J COFFRET

Mi-XVIIIe

**Laque** rouge et or à décor oriental

Inv. n°187

## 15 ASSIETTE CIRCULAIRE

**Japon**

**Porcelaine** - Décor polychrome de trois samourais - Inv. n°556

## 16 ASSIETTE

**Compagnie des Indes**

Dynastie Qing, époque Qianlong (1736-1795)

**Porcelaine** - décor Imari, La Dame au parasol - Inv. n°242

## 17 DEUX TABLES GIGOGNE

**France**

1e quart XXe

**Bois laqué** rouge, décor peint polychrome et or

Inv. n°517.07 / n°517.08

## 18 MANTEAU DE CHEMINÉE

**France**

1e quart XXe

**Bois laqué** rouge, décor peint polychrome et or

Inv. n°517.09

## 19 DEUX TUILES FAÎTIÈRES REPRÉSENTANT DES CHEVAUX RUANT

**Chine**

Terre vernissée verte

Inv. n°335.01 / n°335.02

## 20 MIROIR

**Chine**

Décor de petits personnages polychromes sculptés au dos, **bois noir et ivoire**

Inv. n°606

## COULOIR

### 1 LES AMUSEMENTS DU PRINTEMPS

Gravure de **James Mason** (1710 – 1785)

D'après un dessin de **Jean**

**Pillement** (Lyon 1728 - Lyon 1888)

Inv. n°812.01

### 2 LES AGRÉMENTS DE L'ÉTÉ

**William Woollet**

(Maidstone 1735 – Londres 1785)

D'après un dessin de **Jean**

**Pillement** (Lyon 1728 - Lyon 1888)

Inv. n°812.02

### 3 LES PLAISIRS DE L'HIVER

**Pierre Charles Canot**

(Paris 1710 – Londres 1777)

D'après un dessin de **Jean**

**Pillement** (Lyon 1728 - Lyon 1888)

Inv. n°812.03

### 4 LES DOUCEURS DE L'AUTOMNE

**Pierre Charles Canot**

(Paris 1710 – Londres 1777)

D'après un dessin de **Jean**

**Pillement** (Lyon 1728- Lyon 1888)

Inv. n°812.04

Musée-demeure  
Arts Décoratifs XVII<sup>e</sup> – XVIII<sup>e</sup> siècles

Arts de Provence et Languedoc  
Expositions

Jardin

